

แผนอัตรากำลัง ๓ ปี
ประจำปีงบประมาณ พ.ศ.๒๕๖๗ - ๒๕๖๙
(ปรับปรุงครั้งที่ ๓/๒๕๖๘)



องค์การบริหารส่วนตำบลไม้
อำเภอราษีไศล จังหวัดศรีสะเกษ

คำนำ

องค์การบริหารส่วนตำบลไผ่ ได้จัดทำแผนอัตรากำลัง ๓ ปี เพื่อนำไปใช้เป็นเครื่องมือในการวางแผนการใช้อัตรากำลังคน และพัฒนากำลังคนในองค์การบริหารส่วนตำบลไผ่ ให้สามารถดำเนินการตามภารกิจขององค์การบริหารส่วนตำบลไผ่ ได้สำเร็จตามวัตถุประสงค์ และเป็นไปอย่างมีประสิทธิภาพ และประสิทธิผล โดยมีโครงสร้างการแบ่งงานและระบบงานที่เหมาะสม มีการกำหนดตำแหน่ง การจัดอัตรากำลัง โครงสร้างให้เหมาะสมกับอำนาจหน้าที่ขององค์การบริหารส่วนตำบล ตามพระราชบัญญัติสภาตำบล และองค์การบริหารส่วนตำบล พ.ศ. ๒๕๓๗ และแก้ไขเพิ่มเติมถึงปัจจุบัน และตามพระราชบัญญัติกำหนดแผนและขั้นตอนการกระจายอำนาจให้องค์กรปกครองส่วนท้องถิ่น พ.ศ. ๒๕๔๒ และประกาศคณะกรรมการกลางพนักงานส่วนตำบล (ก.อบต.) เรื่อง มาตรฐานทั่วไปเกี่ยวกับอัตรากำลังและมาตรฐานกำหนดตำแหน่ง (ฉบับที่ ๒) พ.ศ. ๒๕๕๘ ลงวันที่ ๔ กันยายน ๒๕๕๘ เพื่อให้พนักงานส่วนตำบลที่ได้รับการแต่งตั้งให้ดำรงตำแหน่งประเภทใดสายงานเริ่มต้นระดับใด และตำแหน่งใด ตามประกาศมาตรฐานทั่วไปเกี่ยวกับอัตรากำลังและมาตรฐานของตำแหน่ง ลงวันที่ ๒๒ พฤศจิกายน ๒๕๔๔ ให้จัดเข้าสู่ประเภทตำแหน่งและระดับตำแหน่งตามประกาศคณะกรรมการกลางพนักงานส่วนตำบล เรื่อง มาตรฐานทั่วไปเกี่ยวกับอัตรากำลังและมาตรฐานกำหนดตำแหน่ง (ฉบับที่ ๒) พ.ศ. ๒๕๕๘

การจัดทำแผนอัตรากำลัง ๓ ปีทำให้สามารถคาดคะเนได้ว่าในอนาคตในช่วงระยะเวลา ๓ปี ข้างหน้า จะมีการใช้อัตรากำลังข้าราชการ พนักงานส่วนท้องถิ่น และพนักงานจ้างตำแหน่งใด และจำนวนเท่าใดจึงจะเหมาะสมกับปริมาณงาน และภารกิจขององค์การบริหารส่วนตำบล อีกทั้งเป็นการกำหนดทิศทาง เป้าหมายในการพัฒนาข้าราชการส่วนท้องถิ่น และพนักงานจ้าง และสามารถใช้เป็นเครื่องมือในการควบคุมภาระค่าใช้จ่ายด้านการบริหารงานบุคคลไม่ให้เกินกว่าร้อยละ ๔๐ ของงบประมาณรายจ่ายประจำปี

องค์การบริหารส่วนตำบลไผ่ จึงได้มีการปรับปรุงแผนอัตรากำลัง ๓ ปี ประจำปีงบประมาณ พ.ศ. ๒๕๖๗ - ๒๕๖๙ (ปรับปรุงครั้งที่ ๓/๒๕๖๘) เพื่อให้เป็นไปตามประกาศ และหนังสือสั่งการประกอบกับการจัดสรรงบประมาณและบรรจุแต่งตั้งพนักงานส่วนตำบล พนักงานจ้าง เพื่อให้การบริหารงานขององค์การบริหารส่วนตำบลให้เกิดประโยชน์ต่อประชาชน เกิดผลสัมฤทธิ์ต่อภารกิจตามอำนาจหน้าที่ มีประสิทธิภาพ มีความคุ้มค่า สามารถลดขั้นตอนการปฏิบัติงาน และมีการลดภารกิจและยุบเลิกงานที่ไม่จำเป็น การปฏิบัติภารกิจสามารถตอบสนองความต้องการของประชาชนได้เป็นอย่างดี

องค์การบริหารส่วนตำบลไผ่

สิงหาคม ๒๕๖๘

สารบัญ

เรื่อง

หน้า

๑. หลักการและเหตุผล	๑
๒. วัตถุประสงค์	๒
๓. กรอบแนวคิดในการจัดทำแผนอัตรากำลัง ๓ ปี	๓
๔. สภาพปัญหาของพื้นที่ และความต้องการของประชาชน	๕
๕. ภารกิจ อำนาจหน้าที่ขององค์กรปกครองส่วนท้องถิ่น	๑๐
๖. ภารกิจหลัก และภารกิจรอง ที่องค์กรปกครองส่วนท้องถิ่นจะดำเนินการ	๑๕
๗. สรุปปัญหาและแนวทางในการกำหนดโครงสร้างส่วนราชการและกรอบอัตรากำลัง	๑๕
๘. โครงสร้างการกำหนดส่วนราชการ	๑๖
๙. ภาระค่าใช้จ่ายเกี่ยวกับเงินเดือนและประโยชน์ตอบแทนอื่น	๒๒
๑๐. แผนภูมิโครงสร้างการแบ่งส่วนราชการตามแผนอัตรากำลัง ๓ ปี	๒๕
๑๑. บัญชีแสดงจัดคนลงสู่ตำแหน่งและการกำหนดเลขที่ตำแหน่งในส่วนราชการ	๓๑
๑๒. แนวทางการพัฒนาข้าราชการหรือพนักงานส่วนท้องถิ่น	๓๔
๑๓. ประกาศคุณธรรม จริยธรรมของข้าราชการหรือพนักงานส่วนท้องถิ่นและลูกจ้าง	๓๕
๑๔. ภาคผนวก	๓๖

๑. หลักการและเหตุผล

๑.๑ ประกาศคณะกรรมการกลางพนักงานส่วนตำบล (ก.อบต.) เรื่อง มาตรฐานทั่วไปเกี่ยวกับอัตราตำแหน่งและมาตรฐานของตำแหน่ง ลงวันที่ ๒๒ พฤศจิกายน ๒๕๔๔ และ (ฉบับที่ ๒) พ.ศ.๒๕๕๘ ลงวันที่ ๔ กันยายน ๒๕๕๘ กำหนดให้คณะกรรมการพนักงานส่วนตำบลจังหวัด (ก.อบต.จังหวัด) พิจารณากำหนดตำแหน่งพนักงานส่วนตำบลว่าจะมีตำแหน่งใด ระดับใด อยู่ในส่วนราชการใด จำนวนเท่าใด ให้คำนึงถึงภาระหน้าที่ ความรับผิดชอบ ลักษณะงานที่ต้องปฏิบัติ ความยาก ปริมาณและคุณภาพของงาน ตลอดจนทั้งภาระค่าใช้จ่ายด้านบุคคลขององค์การบริหารส่วนตำบล (อบต.) โดยให้องค์การบริหารส่วนตำบล จัดทำแผนอัตรากำลังพนักงานส่วนตำบล เพื่อใช้ในการกำหนดตำแหน่ง โดยความเห็นชอบของคณะกรรมการพนักงานส่วนตำบลจังหวัด (ก.อบต.จังหวัด) ทั้งนี้ให้เป็นไปตามหลักเกณฑ์ และวิธีการที่คณะกรรมการกลางพนักงานส่วนตำบล (ก.กลาง) กำหนด

๑.๒ คณะกรรมการกลางพนักงานส่วนท้องถิ่น (ก.กลาง) ได้มีมติเห็นชอบประกาศการกำหนดตำแหน่งข้าราชการหรือพนักงานส่วนท้องถิ่น โดยกำหนดแนวทางให้องค์การบริหารส่วนตำบล จัดทำแผนอัตรากำลัง ขององค์กรปกครองส่วนท้องถิ่น เพื่อเป็นกรอบในการกำหนดตำแหน่ง และการใช้ตำแหน่งข้าราชการหรือพนักงานส่วนท้องถิ่น โดยเสนอให้คณะกรรมการพนักงานส่วนตำบลจังหวัด (ก.อบต.) พิจารณาให้ความเห็นชอบ โดยกำหนดให้องค์การบริหารส่วนตำบล แต่งตั้งคณะกรรมการจัดทำแผนอัตรากำลัง เพื่อวิเคราะห์ความต้องการกำลังคน วิเคราะห์การวางแผนการใช้กำลังคน จัดทำกรอบอัตรากำลัง และกำหนดหลักเกณฑ์และเงื่อนไข ในการกำหนดตำแหน่งข้าราชการหรือพนักงานส่วนท้องถิ่นตามแผนอัตรากำลัง ๓ ปี

๑.๓ คณะกรรมการกลางพนักงานส่วนตำบล (ก.กลาง) ได้มีมติเห็นชอบประกาศมาตรฐานทั่วไปเกี่ยวกับโครงสร้างส่วนราชการและระดับตำแหน่งขององค์กรปกครองส่วนท้องถิ่น ประกาศมาตรฐานทั่วไปเกี่ยวกับโครงสร้างการแบ่งส่วนราชการ วิธีการบริหารและการปฏิบัติงานของข้าราชการหรือพนักงานส่วนท้องถิ่น และกิจการอันเกี่ยวกับการบริหารงานบุคคลในองค์กรปกครองส่วนท้องถิ่น และประกาศกำหนดกอง สำนัก หรือส่วนราชการที่เรียกชื่ออย่างอื่นขององค์กรปกครองส่วนท้องถิ่น โดยให้องค์กรปกครองส่วนท้องถิ่นกำหนดโครงสร้าง การแบ่งส่วนราชการ เพื่อรองรับอำนาจหน้าที่ตามที่กำหนดในกฎหมายจัดตั้งองค์กรปกครองส่วนท้องถิ่น กฎหมายว่าด้วยการกำหนดแผนและขั้นตอนการกระจายอำนาจให้แก่องค์กรปกครองส่วนท้องถิ่น และกฎหมายอื่นที่กำหนดอำนาจหน้าที่ให้แก่องค์กรปกครองส่วนท้องถิ่น

๑.๔ ประกาศคณะกรรมการพนักงานส่วนตำบลจังหวัดศรีสะเกษ เรื่อง หลักเกณฑ์และเงื่อนไขเกี่ยวกับการบริหารงานบุคคลขององค์การบริหารส่วนตำบล ลงวันที่ ๑๐ มกราคม ๒๕๔๖ ข้อ ๑๘ วรรคสอง กำหนดว่า เมื่อครบกำหนดรอบระยะเวลาการใช้แผนอัตรากำลังขององค์การบริหารส่วนตำบล ๓ ปีแล้ว ให้องค์การบริหารส่วนตำบลดำเนินการจัดทำแผนอัตรากำลังขององค์การบริหารส่วนตำบล เป็นระยะเวลา ๓ ปี ในรอบถัดไป

๑.๕ จากหลักการและเหตุผลดังกล่าว องค์การบริหารส่วนตำบลไผ่ จึงได้จัดทำแผนอัตรากำลัง ๓ ปี สำหรับปีงบประมาณ พ.ศ. ๒๕๖๗ - ๒๕๖๙ ปรับปรุงครั้งที่ ๒/๒๕๖๘ ขึ้น และได้รับความเห็นชอบจาก ก.อบต.จังหวัดศรีสะเกษ ในการประชุมครั้งที่ ๓/๒๕๖๘ เมื่อวันที่ ๒๑ มีนาคม ๒๕๖๘ แล้วนั้น

เนื่องจากองค์การบริหารส่วนตำบลไผ่ ได้มีภาระงานที่เพิ่มมากขึ้นทั้งด้านการเงินและบัญชี และงานด้านเอกสารทั้งการปฏิบัติงานตามหนังสือสั่งการ และการลงระบบทางอินเทอร์เน็ต รวมถึงภารกิจถ่ายโอน และงานด้านบริการอื่นๆ ดังนั้น เพื่อให้การบริหารงานขององค์การบริหารส่วนตำบลไผ่ มีประสิทธิภาพในการบริหารจัดการมากขึ้น สอดคล้องกับความต้องการของประชาชนในพื้นที่ และผู้ขอรับบริการ จึงขอปรับปรุงแผนอัตรากำลัง ๓ ปี ประจำปีงบประมาณ ๒๕๖๗ - ๒๕๖๙ **ปรับปรุงครั้งที่ ๓/๒๕๖๘** โดยขออนุมัติกำหนดตำแหน่งและปรับปรุงตำแหน่ง ดังนี้

กำหนดตำแหน่งเพิ่ม

ตำแหน่ง นักจัดการงานทั่วไป (ปก./ชก.) สังกัด สำนักปลัด จำนวน ๑ อัตรา

ตำแหน่ง ผู้ช่วยเจ้าพนักงานสาธารณสุข (พนักงานจ้างตามภารกิจ) สังกัด สำนักปลัด จำนวน ๑ อัตรา

ตำแหน่ง คนงานทั่วไป (พนักงานขับรถยนต์) (พนักงานจ้างทั่วไป) สังกัด สำนักปลัด จำนวน ๑ อัตรา

ตำแหน่ง ผู้ดูแลเด็ก (ผู้มีทักษะ) (พนักงานจ้างตามภารกิจ) สังกัด กองการศึกษา ศาสนา และวัฒนธรรม จำนวน ๑ อัตรา

๒. วัตถุประสงค์

๒.๑ เพื่อให้องค์การบริหารส่วนตำบล มีโครงสร้างการแบ่งส่วนราชการ ภารกิจ อำนาจหน้าที่ และการบริหารงานที่เหมาะสมไม่ซ้ำซ้อน

๒.๒ เพื่อให้องค์การบริหารส่วนตำบล มีการกำหนดประเภทตำแหน่ง สายงาน การจัดอัตรากำลัง โครงสร้างส่วนราชการให้เหมาะสมกับภารกิจอำนาจหน้าที่ขององค์การบริหารส่วนตำบล ตามกฎหมายจัดตั้งองค์กรปกครองส่วนท้องถิ่นแต่ละประเภท และตามพระราชบัญญัติกำหนดแผนและขั้นตอนการกระจายอำนาจให้องค์กรปกครองส่วนท้องถิ่น พ.ศ.๒๕๔๒

๒.๓ เพื่อให้คณะกรรมการพนักงานส่วนตำบล (ก.จังหวัด) สามารถตรวจสอบการกำหนดตำแหน่งและการใช้ตำแหน่งข้าราชการหรือพนักงานส่วนท้องถิ่น ข้าราชการครู บุคลากรทางการศึกษา ลูกจ้างประจำ และพนักงานจ้าง ว่าถูกต้องเหมาะสมกับภารกิจ อำนาจหน้าที่ ความรับผิดชอบของส่วนราชการนั้นหรือไม่

๒.๔ เพื่อเป็นแนวทางในการดำเนินการวางแผนการพัฒนาบุคลากรขององค์การบริหารส่วนตำบลให้เหมาะสม

๒.๕ เพื่อให้องค์การบริหารส่วนตำบลไม่ สามารถวางแผนอัตรากำลัง ในการบรรจุแต่งตั้งพนักงานส่วนตำบล ข้าราชการครู บุคลากรทางการศึกษา และพนักงานจ้าง เพื่อให้การบริหารงานขององค์การบริหารส่วนตำบลไม่ เกิดประโยชน์ต่อประชาชนเกิดสัมฤทธิ์ต่อภารกิจตามอำนาจหน้าที่ ความรับผิดชอบอย่างมีประสิทธิภาพ มีความคุ้มค่า สามารถลดขั้นตอนการปฏิบัติงาน มีการลดภารกิจและยุบเลิกภารกิจงานหรือหน่วยงานที่ไม่จำเป็น การปฏิบัติภารกิจสามารถให้บริการสาธารณะ แก้ไขปัญหา และตอบสนองความต้องการของประชาชนได้เป็นอย่างดี

๒.๖ เพื่อให้องค์การบริหารส่วนตำบลไม่ สามารถควบคุมภาระค่าใช้จ่ายด้านการบริหารงานบุคคลให้เป็นไปตามที่กฎหมายกำหนด

๒.๗ เพื่อให้องค์การบริหารส่วนตำบล มีการกำหนดตำแหน่งอัตรากำลังของบุคลากรที่สามารถตอบสนองการปฏิบัติงานขององค์กรปกครองส่วนท้องถิ่นที่มีความจำเป็นเร่งด่วน และสนองนโยบายของรัฐบาล หรือมติคณะรัฐมนตรี หรือนโยบายขององค์การบริหารส่วนตำบล

๓. กรอบแนวคิดในการจัดทำแผนอัตรากำลัง ๓ ปี

๓.๑ การวิเคราะห์ภารกิจ อำนาจหน้าที่ ความรับผิดชอบ ขององค์การบริหารส่วนตำบลไม่ ตามกฎหมายจัดตั้งองค์การปกครองส่วนท้องถิ่นแต่ละประเภท และตามพระราชบัญญัติ แผนและขั้นตอน การกระจาย อำนาจให้้องค์กรปกครองส่วนท้องถิ่น พ.ศ.๒๕๔๒ ตลอดจนกฎหมายอื่นที่เกี่ยวข้องให้มีความสอดคล้องกับแผนพัฒนา เศรษฐกิจและสังคมแห่งชาติ แผนพัฒนาจังหวัด แผนพัฒนาอำเภอ แผนพัฒนาตำบล นโยบายของรัฐบาล นโยบาย ผู้บริหาร และสภาพปัญหาในพื้นที่ขององค์การบริหารส่วนตำบลไม่ เพื่อให้การดำเนินการขององค์การบริหารส่วน ตำบลไม่ บรรลุผลตามพันธกิจที่ตั้งไว้ จึงจำเป็นต้องกำหนดอัตรากำลังของส่วนราชการต่างๆ ให้เหมาะสมกับ วัตถุประสงค์หรือเป้าหมายการดำเนินการ โดยพิจารณาว่าลักษณะงานในปัจจุบันที่ดำเนินการอยู่นั้นครบถ้วนและตรง ตามภารกิจ อำนาจหน้าที่ ความรับผิดชอบหรือไม่ อย่างไร หากภารกิจหรือลักษณะงานที่ทำอยู่ในปัจจุบันไม่ตรงกับ ภารกิจ อำนาจหน้าที่ ความรับผิดชอบ จึงต้องพิจารณาวางแผนกรอบอัตรากำลัง ให้ปรับเปลี่ยนไปตามทิศทางใน อนาคต รวมถึงหากภารกิจหรือลักษณะงานในปัจจุบันไม่ต้องดำเนินการแล้ว อาจทำให้การจัดสรรกำลังคนของ บางส่วนราชการเปลี่ยนแปลงไป ทั้งนี้เพื่อให้เกิดการเตรียมความพร้อมในเรื่องแผนอัตรากำลังคนให้สามารถรองรับ สถานการณ์ที่อาจเปลี่ยนแปลงไปในอนาคต

๓.๒ การกำหนดโครงสร้างการแบ่งส่วนราชการภายในและการจัดระบบงาน เพื่อรองรับภารกิจตาม อำนาจหน้าที่ความรับผิดชอบ ให้สามารถแก้ปัญหาของจังหวัดศรีสะเกษ ได้อย่างมีประสิทธิภาพ

๓.๓ การวิเคราะห์ต้นทุนค่าใช้จ่ายของกำลังคน : Supply pressure เป็นการนำประเด็นค่าใช้จ่าย บุคลากรเข้ามาร่วมในการพิจารณา เพื่อการจัดการทรัพยากรบุคคลที่มีอยู่เป็นไปอย่างมีประสิทธิภาพสูงสุด กำหนด ตำแหน่งในสายงานต่างๆ จำนวนตำแหน่ง และระดับตำแหน่ง ให้เหมาะสมกับภาระหน้าที่ ความรับผิดชอบปริมาณ งาน และคุณภาพของงาน รวมทั้งสร้างความก้าวหน้าในสายอาชีพของกลุ่มงานต่าง ๆ โดยให้คำนึงถึง

๓.๓.๑ การจัดระดับชั้นงานที่เหมาะสม ให้พิจารณาถึงต้นทุนต่อการกำหนดระดับชั้นงาน ในแต่ละประเภท เพื่อให้การกำหนดตำแหน่งและการปรับระดับชั้นงานเป็นไปอย่างประหยัด และมีประสิทธิภาพสูงสุด

๓.๓.๒ การจัดสรรประเภทของบุคลากรส่วนท้องถิ่น (ข้าราชการหรือพนักงานส่วนท้องถิ่น ข้าราชการครู บุคลากรทางการศึกษา ลูกจ้างประจำ และพนักงานจ้าง) โดยหลักการแล้ว การจัดประเภทลักษณะ งานผิดจะมีผลกระทบต่อประสิทธิภาพ และต้นทุนในการทำงานขององค์กร ดังนั้น ในการกำหนดอัตรากำลัง ข้าราชการหรือพนักงานส่วนท้องถิ่นในแต่ละส่วนราชการจะต้องมีการพิจารณาว่าตำแหน่งที่กำหนดในปัจจุบันมีความ เหมาะสมหรือไม่หรือควรเปลี่ยนลักษณะการกำหนดตำแหน่งเพื่อให้การทำงานเป็นไปอย่างมีประสิทธิภาพมากขึ้น โดยภาระค่าใช้จ่ายด้านการบริหารงานบุคคลต้องไม่เกินร้อยละสี่สิบของงบประมาณรายจ่ายตามมาตรา ๓๕ แห่งพระราชบัญญัติระเบียบบริหารงานบุคคลส่วนท้องถิ่น พ.ศ. ๒๕๔๒

๓.๔ การวิเคราะห์กระบวนการและเวลาที่ใช้ในการปฏิบัติงาน เป็นการนำข้อมูลเวลาที่ใช้ ในการ ปฏิบัติงานตามกระบวนการจริง (Work process) ในอดีต เพื่อวิเคราะห์ปริมาณงานต่อบุคคลจริงโดยสมมติฐานที่ว่า งานใดที่ต้องมีกระบวนการและเวลาที่ใช้มากกว่าโดยเปรียบเทียบย่อมต้องใช้อัตรากำลังคนมากกว่า อย่างไรก็ตาม ในภาค ราชการส่วนท้องถิ่นนั้นงานบางลักษณะ เช่น งานกำหนดนโยบาย งานมาตรฐาน งานเทคนิคด้านช่าง หรืองานบริการ บางประเภทไม่สามารถกำหนดเวลามาตรฐานได้ ดังนั้น การคำนวณเวลาที่ใช้ในกรณีของภาคราชการ ส่วนท้องถิ่นนั้น จึงทำได้เพียงเป็นข้อมูลเปรียบเทียบ (Relative information) มากกว่าจะเป็นข้อมูลที่ใช้ในการกำหนดคำนวณ อัตรากำลังต่อหน่วยงานจริงเหมือนในภาคเอกชน นอกจากนั้น ก่อนจะคำนวณเวลาที่ใช้ในการปฏิบัติงานแต่ละส่วน ราชการจะต้องพิจารณาปริมาณงาน ลักษณะงานที่ปฏิบัติว่ามีความสอดคล้องกับภารกิจของหน่วยงานหรือไม่ เพราะ ในบางครั้งอาจเป็นไปได้ว่างานที่ปฏิบัติอยู่ในปัจจุบันมีลักษณะเป็นงานโครงการพิเศษ หรืองานของหน่วยงานอื่น ก็มี ความจำเป็นต้องมาใช้ประกอบการพิจารณาด้วย

๓.๕ การวิเคราะห์ผลงาน ที่ผ่านมาเพื่อประกอบการกำหนดอัตรากำลัง เป็นการนำผลลัพธ์ที่พึงประสงค์ของแต่ละส่วนราชการและพันธกิจขององค์กรมายึดโยงกับจำนวนกรอบอัตรากำลังที่ต้องใช้สำหรับการสร้างผลลัพธ์ที่พึงประสงค์ให้ได้ตามเป้าหมาย โดยสมมติฐานที่ว่า หากผลงานที่ผ่านมาเปรียบเทียบกับผลงาน ในปัจจุบัน และในอนาคตมีความแตกต่างกันอย่างมีนัยสำคัญ อาจต้องมีการพิจารณาแนวทางในการกำหนด/เกลี่ยอัตรากำลังใหม่ เพื่อให้เกิดการทำงานที่มีประสิทธิภาพและสนับสนุนการทำงานตามภารกิจของส่วนราชการและองค์กรอย่างสูงสุด

๓.๖ การวิเคราะห์ข้อมูลจากความคิดเห็นแบบ ๓๖๐ องศา เป็นการสอบถามความคิดเห็นจากผู้มีส่วนได้ส่วนเสียหรือนำประเด็นต่างๆ อย่างเรื่องการบริหารงาน งบประมาณ คน มาพิจารณาอย่างน้อย ใน ๓ ประเด็นดังนี้

๓.๖.๑ เรื่องพื้นที่และการจัดโครงสร้างองค์กร เนื่องจากการจัดโครงสร้างองค์กร และการแบ่งงานในพื้นที่นั้นจะมีผลต่อการกำหนดกรอบอัตรากำลังเป็นอย่างมาก เช่น หากกำหนดโครงสร้างที่มากเกินไป จะทำให้เกิดตำแหน่งงานขึ้นตามมาอีกไม่ว่าจะเป็นงานหัวหน้าฝ่ายงานธุรการ สารบรรณและบริหารทั่วไปในส่วนราชการนั้น ซึ่งอาจมีความจำเป็นต้องทบทวนว่าการกำหนดโครงสร้างในปัจจุบันของแต่ละส่วนราชการ นั้น มีความเหมาะสมมากน้อยเพียงใด

๓.๖.๒ เรื่องการเกษียณอายุราชการ เนื่องจากหลายๆ ส่วนราชการในปัจจุบัน มีข้าราชการสูงอายุจำนวนมาก ดังนั้น อาจต้องมีการพิจารณาถึงการเตรียมการเรื่องกรอบอัตรากำลังที่จะรองรับ การเกษียณอายุของข้าราชการ ทั้งนี้ ไม่ว่าจะเป็นการถ่ายทอดองค์ความรู้ การปรับตำแหน่งที่เหมาะสมขึ้นทดแทนตำแหน่งที่จะเกษียณอายุไป เป็นต้น

๓.๖.๓ ความคิดเห็นของผู้มีส่วนได้ส่วนเสีย เป็นการสอบถามจากเจ้าหน้าที่ภายใน ส่วนราชการและผู้ที่มีส่วนเกี่ยวข้องกับส่วนราชการนั้น ๆ ผ่านการส่งแบบสอบถามหรือการสัมภาษณ์ซึ่งมุมมองต่าง ๆ อาจทำให้การกำหนดกรอบอัตรากำลังเป็นไปอย่างมีประสิทธิภาพมากขึ้น

๓.๗ การพิจารณาเปรียบเทียบกับกรอบอัตรากำลังขององค์กรอื่น ๆ กระบวนการนี้เป็นกระบวนการนำข้อมูลของอัตรากำลังในหน่วยงานที่มีลักษณะงานใกล้เคียงกัน เช่น การเปรียบเทียบจำนวนกรอบอัตรากำลังของงานการเจ้าหน้าที่ในองค์การบริหารส่วนตำบล ที่ใกล้เคียงกับองค์การบริหารส่วนตำบลไม่ ซึ่งมีหน้าที่รับผิดชอบคล้ายกัน โดยสมมติฐานที่ว่าแนวโน้มของการใช้อัตรากำลังของแต่ละองค์กรในลักษณะงาน และปริมาณงานแบบเดียวกันน่าจะมีจำนวนและการกำหนดตำแหน่งคล้ายคลึงกันได้

๓.๘ ให้องค์กรปกครองส่วนท้องถิ่นมีแผนการพัฒนาข้าราชการหรือพนักงานส่วนท้องถิ่น ทุกคน โดยต้องได้รับการพัฒนาความรู้ความสามารถอย่างน้อยละปีละ ๑ ครั้ง

การวิเคราะห์ข้อมูลเพื่อกำหนดกรอบอัตรากำลังไม่มุ่งเน้นในการเพิ่ม เกลี่ย หรือลดจำนวนกรอบอัตรากำลังเป็นสำคัญ แต่มีจุดมุ่งหมายเพื่อให้ส่วนราชการมีแนวทางในการพิจารณากรอบอัตรากำลัง ที่เป็นระบบมากขึ้น นอกจากนี้ยังมีจุดมุ่งเน้นให้ส่วนราชการพิจารณาการกำหนดตำแหน่งที่เหมาะสม (Right Jobs) มากกว่าการเพิ่ม/ลด จำนวนตำแหน่ง ตัวอย่างเช่น การวิเคราะห์ต้นทุนค่าใช้จ่ายแล้ว พบว่าการกำหนดกรอบตำแหน่งในประเภททั่วไปอาจมีความเหมาะสมน้อยกว่าการกำหนดตำแหน่งประเภทวิชาการในบางลักษณะงาน ทั้ง ๆ ที่ใช้ต้นทุนไม่แตกต่างกันมาก รวมถึงในการพิจารณาที่กระบวนการทำงานก็พบว่า เป็นลักษณะงานในเชิงการวิเคราะห์ ในสายอาชีพมากกว่างานในเชิงปฏิบัติงาน และส่วนราชการอื่นก็กำหนดตำแหน่งในงานลักษณะนี้เป็นตำแหน่งประเภทวิชาการ ถ้าเกิดกรณีเช่นนี้ก็น่าจะมีเหตุผลเพียงพอที่จะกำหนดกรอบอัตรกำลังในลักษณะงานนี้เป็นตำแหน่งประเภทวิชาการ โดยไม่ได้เพิ่มจำนวนตำแหน่งของส่วนราชการเลย โดยสรุปอาจกล่าวได้ว่า กรอบแนวคิดการวิเคราะห์อัตรากำลัง (Effective Man Power Planning Framework) นี้จะเป็นแนวทางให้ส่วนราชการสามารถมีข้อมูลเชิงวิเคราะห์อย่างเพียงพอในการที่จะอธิบายเหตุผลเชิงวิชาการสำหรับการวางแผนกรอบอัตรกำลัง

ที่เหมาะสมตามภารกิจงานของแต่ละส่วนราชการ นอกจากนี้การรวบรวมข้อมูลโดยวิธีการดังกล่าวจะทำให้ส่วนราชการ สามารถนำข้อมูลเหล่านี้ไปใช้ประโยชน์ในเรื่องอื่น ๆ เช่น

- การใช้ข้อมูลที่หลากหลายจะทำให้เกิดการยอมรับได้มากกว่า โดยเปรียบเทียบหากจะต้องมีการเกลี้ยอัตรากำลังระหว่างหน่วยงาน

- การจัดทำกระบวนการจริง (Work Process) จะทำให้ได้เวลามาตรฐานที่จะสามารถนำไปใช้วัดประสิทธิภาพในการทำงานของบุคคลได้อย่างถูกต้อง รวมถึงในระยะเวลายาวส่วนราชการสามารถนำผลการจัดทำกระบวนการและเวลามาตรฐานนี้ไปวิเคราะห์เพื่อการปรับปรุงกระบวนการ (Process Re-engineer) อันจะนำไปสู่การใช้อัตรากำลังที่เหมาะสมและมีประสิทธิภาพมากขึ้น

- การเก็บข้อมูลผลงาน จะทำให้สามารถพยากรณ์แนวโน้มของภาระงาน ซึ่งจะเป็ประโยชน์ ในอนาคตต่อส่วนราชการในการเตรียมทรัพยากรศาสตร์ในการทำงาน เพื่อรองรับภารกิจที่จะเพิ่ม/ลดลง

การคิดปริมาณงานแต่ละส่วนราชการ

การนำปริมาณงานที่เกิดขึ้นแต่ละส่วนราชการ มาเพื่อวิเคราะห์การกำหนดอัตรา และคำนวณระยะเวลาที่เกิดขึ้น โดยองค์การบริหารส่วนตำบลได้ใช้วิธีคิดจากสูตรการคำนวณหาเวลาปฏิบัติราชการ ดังนี้

จำนวนวันปฏิบัติราชการ ๑ ปี \times ๖ = เวลาปฏิบัติราชการ

แทนค่า ๒๓๐ \times ๖ = ๑,๓๘๐ หรือ ๘๒,๐๐๐ นาที

หมายเหตุ ๑. ๒๓๐ คือ จำนวนวันใน ๑ ปี ใช้เวลาปฏิบัติงาน ๒๓๐ วัน โดยประมาณ

๒. ๖ คือ ใน ๑ วัน ใช้เวลาปฏิบัติงานราชการ เป็นเวลา ๖ ชั่วโมง

๓. ๑,๓๘๐ คือ จำนวน วัน คูณด้วย จำนวน ชั่วโมง/๑ ปี ทำงาน ๑,๓๘๐ ชั่วโมง

๔. ๘๒,๘๐๐ คือ ใน ๑ ชั่วโมง มี ๖๐ นาที ดังนั้น ๑,๓๘๐ \times ๖๐ จะได้ ๘๒,๘๐๐ นาที

๔. สภาพปัญหาของพื้นที่และความต้องการของประชาชน

๔.๑ สภาพทั่วไปขององค์การบริหารส่วนตำบลไผ่

ที่ตั้ง องค์การบริหารส่วนตำบลไผ่ อำเภอราชสีเสล จังหวัดศรีสะเกษ ตั้งอยู่หมู่ที่ ๔ ตำบลไผ่ อำเภอราชสีเสล จังหวัดศรีสะเกษ โทรศัพท์ ๐๔๕-๙๖๐๔๓๑

องค์การบริหารส่วนตำบลไผ่ ตั้งอยู่ทางทิศตะวันออกของอำเภอราชสีเสล ระยะทาง ๑๒ กิโลเมตร และอยู่ห่างจากตัวจังหวัดศรีสะเกษ ทางทิศเหนือ ระยะทาง ๓๘ กิโลเมตร มีอาณาเขตติดต่อกับพื้นที่ใกล้เคียง ดังนี้

ทิศเหนือ ติดต่อกับ ตำบลน้ำอ้อม อำเภอค้อวัง จังหวัดยโสธร

ทิศใต้ ติดต่อกับ ตำบลส้มป่อย อำเภอราชสีเสล จังหวัดศรีสะเกษ

ทิศตะวันออก ติดต่อกับ ตำบลสร้างปี อำเภอราชสีเสล จังหวัดศรีสะเกษ

ทิศตะวันตก ติดต่อกับ ตำบลเมืองแคน อำเภอราชสีเสล จังหวัดศรีสะเกษ

ลักษณะภูมิประเทศ ภูมิประเทศขององค์การบริหารส่วนตำบลไผ่ มีลักษณะเป็นที่ราบลุ่ม ตั้งอยู่ทางภาคตะวันออกเฉียงเหนือตอนล่าง เป็นพื้นที่สำหรับที่อยู่อาศัยประมาณ ๓๕% เป็นพื้นที่สำหรับการเกษตร ๖๐% และมีพื้นที่ส่วนอื่น ๕%

ลักษณะภูมิอากาศ ลักษณะอากาศมีลักษณะร้อนชื้น อากาศเปลี่ยนแปลงไปตามฤดู ซึ่งมี ๓ ฤดู **ฤดูร้อน** เริ่มตั้งแต่กลางเดือนกุมภาพันธ์ไปจนถึงกลางเดือนพฤษภาคม อุณหภูมิประมาณ ๓๕-๔๐ องศาเซลเซียส **ฤดูฝน** เริ่มตั้งแต่กลางเดือนพฤษภาคมไปจนถึงเดือนตุลาคม ฝนตกเฉลี่ยประมาณ ๙๐๐ มิลลิเมตร **ฤดูหนาว** เริ่มตั้งแต่เดือนพฤศจิกายนถึงเดือนกุมภาพันธ์ อากาศหนาวอุณหภูมิต่ำสุด ประมาณ ๑๘ องศา

ลักษณะของดิน พื้นที่ตำบลไผ่ มีลักษณะดินโดยทั่วไปเป็นดินร่วมปนทราย ประมาณ ๗๕% ดินลูกรัง ประมาณ ๑๕% ลักษณะดินในพื้นที่เป็นดินเหนียวประมาณ ๑๐%

๔.๒ ด้านการเมือง/การปกครอง

เขตการปกครอง ตำบลไผ่แบ่งเขตการปกครอง เป็น ๑๒ หมู่บ้าน ซึ่งเป็นหมู่บ้านที่อยู่ในเขตองค์การบริหารส่วนตำบลทั้งหมด โดยมีรายละเอียดดังนี้

หมู่ที่	ชื่อหมู่บ้าน	ชาย (คน)	หญิง (คน)	รวม (คน)	ครัวเรือน	ผู้นำหมู่บ้าน
๑	บ้านไผ่	๑๖๘	๒๐๘	๓๗๖	๑๑๗	นายวิระ บุญราช
๒	บ้านดอนมะเกลือ	๑๘๓	๒๑๑	๓๙๔	๑๐๘	นายกังวาน รัตนวัน
๓	บ้านหนองคูม	๑๙๕	๒๒๒	๔๑๗	๑๑๕	นางสาวอรทัย บริบาล
๔	บ้านเมียง	๒๗๐	๒๔๖	๕๑๖	๑๒๑	นายวิระพล บุญราช
๕	บ้านคูสระ	๓๖๕	๓๘๘	๗๕๓	๑๗๘	นายวิเสษฐ์ แว่นแก้ว
๖	บ้านหนองยาง	๒๑๑	๑๙๗	๔๐๘	๙๓	นายธนากร พรหมลา
๗	บ้านคูสระน้อย	๓๑๓	๓๑๙	๖๓๒	๑๖๓	นายบุญจันทร์ นนทะวงษ์
๘	บ้านหัวหนอง	๑๕๒	๑๔๙	๓๐๑	๙๑	นายบุญยืน อรรถบุตร
๙	บ้านไผ่	๑๗๐	๑๖๑	๓๓๑	๑๐๖	นายยุพัก จันทะพันธ์
๑๐	บ้านคูสระใหม่	๑๘๘	๒๐๐	๓๘๘	๙๒	นายศิลป์ชัย แว่นแก้ว
๑๑	บ้านไผ่	๑๐๗	๑๑๙	๒๒๖	๕๗	นางสาววรรดา เกาสวรรค์
๑๒	บ้านดอนกลาง	๘๙	๗๙	๑๖๘	๔๔	นายสายัน พันธุ์ศรี
รวมทั้งหมด		๒,๔๑๑	๒,๔๙๙	๔,๙๑๐	๑,๒๘๕	

ที่มา : ข้อมูลจากสำนักบริหารการทะเบียน กรมการปกครอง (ทะเบียนราษฎร)

๔.๓ สภาพทางสังคม

การศึกษา

๑. ศูนย์พัฒนาเด็กเล็กองค์การบริหารส่วนตำบลไผ่ จำนวน ๑ แห่ง
๒. โรงเรียนระดับประถมศึกษา จำนวน ๓ แห่ง ได้แก่
 - โรงเรียนบ้านไผ่
 - โรงเรียนบ้านคูสระ
 - โรงเรียนบ้านเมียงแคนดวน
๓. โรงเรียนระดับมัธยมศึกษา จำนวน ๑ แห่ง ได้แก่
 - โรงเรียนไผ่งามพิทยาคม

สาธารณสุข

พื้นที่องค์การบริหารส่วนตำบลไผ่ มีโรงพยาบาลส่งเสริมสุขภาพตำบล จำนวน ๑ แห่ง คือ โรงพยาบาลส่งเสริมสุขภาพตำบลไผ่ ตั้งอยู่หมู่ที่ ๑ ตำบลไผ่ อำเภอราชสีห์ จังหวัดศรีสะเกษ รับผิดชอบในเขตพื้นที่ หมู่ที่ ๑- ๑๒ ตำบลไผ่

ความปลอดภัยชีวิตและทรัพย์สิน

- ศูนย์ อปพร.	จำนวน ๑ แห่ง
- ศูนย์บรรเทาสาธารณภัย อบต.ไผ่	จำนวน ๑ แห่ง
- ที่ทำการตำรวจผู้รับใช้ชุมชน	จำนวน ๑ แห่ง

ในภารกิจอำนาจหน้าที่ขององค์การบริหารส่วนตำบลไผ่ ตามพระราชบัญญัติสภาตำบลและองค์การบริหารส่วนตำบล พ.ศ. ๒๕๓๗ และที่แก้ไขเพิ่มเติมจนถึงปัจจุบัน และตามพระราชบัญญัติกำหนดแผนและขั้นตอนการกระจายอำนาจให้แก่องค์กรปกครองส่วนท้องถิ่น พ.ศ. ๒๕๔๒ และรวมกฎหมายอื่นๆ เพื่อให้องค์การบริหารส่วนตำบล มีอำนาจหน้าที่เข้าไปดำเนินการแก้ไขในพื้นที่ของตน โดยมุ่งเน้นการพัฒนาความต้องการของประชาชนไม่ว่าจะเป็นทางโครงสร้างพื้นฐาน ด้านเศรษฐกิจ ด้านสังคม ด้านสาธารณสุข ด้านการศึกษา ศาสนา และวัฒนธรรม ด้านการเมืองการบริหาร ด้านทรัพยากรธรรมชาติและสิ่งแวดล้อม โดยแบ่งเป็นปัญหาและความต้องการด้านต่างๆ ของประชาชน ดังนี้

๑. ปัญหาโครงสร้างพื้นฐาน

- (๑) ถนนชำรุดเสียหายและเป็นหลุมเป็นบ่อ
- (๒) ป้ายและเครื่องหมายจราจรไม่เพียงพอ
- (๓) เส้นทางคมนาคมยังเชื่อมต่อกันไม่ครอบคลุม
- (๔) ไฟฟ้าแสงสว่างสาธารณะไม่เพียงพอ
- (๕) ไฟฟ้าแสงสว่างสาธารณะชำรุด
- (๖) ถนนไม่มีท่อระบายน้ำทำให้น้ำเกิดท่วมขัง
- (๗) น้ำประปาไม่เพียงพอต่อการอุปโภค - บริโภค
- (๘) ขยายเขตน้ำประปายังไม่ครอบคลุมพื้นที่

๒. ปัญหาด้านเศรษฐกิจ

- (๑) กลุ่มอาชีพยังไม่เข้มแข็ง
- (๒) ขาดเงินทุนในการประกอบอาชีพ
- (๓) ราคาผลผลิตทางการเกษตรตกต่ำ
- (๔) ขาดการประชาสัมพันธ์ส่งเสริมการขายสินค้าในตำบลที่ทันสมัย
- (๕) ขาดการส่งเสริมให้มีการลงทุน ประกอบอาชีพในครัวเรือนเศรษฐกิจชุมชน

๓. ปัญหาด้านสังคม

- (๑) ปัญหาด้านความปลอดภัยในชีวิตและทรัพย์สิน
- (๒) ปัญหาการแพร่ระบาดของยาเสพติดในชุมชน
- (๓) คนสูงอายุขาดการดูแลมากขึ้น เนื่องจากสถานะเศรษฐกิจที่ทุกคนต้องแก่งแย่งกัน
- (๔) การช่วยเหลือผู้ป่วยเอดส์ และผู้พิการ เพื่อให้พึ่งตนเองและอยู่ร่วมในสังคมได้ยังไม่ครอบคลุม
- (๕) ประชาชนมีหนี้สินจากการซื้อสิ่งอำนวยความสะดวกต่างๆ

๔. ปัญหาด้านการเมืองการบริหาร

- (๑) ขาดการมีส่วนร่วมของประชาชน
- (๒) ขาดความเข้มแข็งขององค์กรประชาชน
- (๓) ประชาชนยังไม่เข้าใจบทบาทหน้าที่ของตนเองในทางการเมือง
- (๔) ประชาชนไม่สนใจทางการเมือง - การบริหาร
- (๕) ประชาชนไม่รู้กฎหมาย ขาดการประชาสัมพันธ์
- (๖) ยังมีการซื้อสิทธิขายเสียงในการเลือกตั้ง
- (๗) ระบบ IT ไม่ทันสมัย
- (๘) เครื่องคอมพิวเตอร์ในสำนักงานยังไม่เพียงพอ
- (๙) การจัดเก็บรายได้ยังไม่ทั่วถึง

๕. ปัญหาด้านทรัพยากรธรรมชาติและสิ่งแวดล้อม

- (๑) การทิ้งขยะไม่เป็นที่เป็นทางสร้างมลภาวะทางกลิ่น
- (๒) มีการบุกรุกพื้นที่ป่าชุมชน
- (๓) ขาดการอบรมให้ความรู้ประชาชนในการอนุรักษ์ ป่าชุมชน และบำรุงรักษาทรัพยากรธรรมชาติและสิ่งแวดล้อม

๖. ปัญหาด้านสาธารณสุข

- (๑) ขาดการส่งเสริมคุณภาพและสุขภาพให้ประชาชน
- (๒) การควบคุมโรคติดต่อยังไม่ทั่วถึง
- (๓) วัคซีนและอุปกรณ์ในการควบคุมโรคไม่เพียงพอ
- (๔) ไม่มีสถานที่ออกกำลังกายหรือสวนสาธารณะ
- (๕) ขาดการตรวจสอบสุขภาพอนามัยชาวบ้านอย่างทั่วถึง
- (๖) ขาดบุคลากรรับผิดชอบโดยตรง

๗. ปัญหาด้านการศึกษา ศาสนา และวัฒนธรรม

- (๑) ขาดการสนับสนุนและพัฒนาสถานศึกษาที่มีอยู่ในชุมชน
- (๒) ขาดกองทุนส่งเสริมการศึกษา
- (๓) ขาดแหล่งให้ความรู้ในตำบล
- (๔) ขาดการส่งเสริมเอกลักษณ์ วัฒนธรรม ภูมิปัญญาท้องถิ่น
- (๕) ขาดการฟื้นฟูศิลปะ วัฒนธรรม ประเพณีท้องถิ่น
- (๖) โรงเรียนขาดแคลนอุปกรณ์กีฬา
- (๗) โรงเรียนขาดแคลนอุปกรณ์และการเรียนการสอนที่ทันสมัย

จากแผนพัฒนาเศรษฐกิจและสังคมแห่งชาติ นโยบายรัฐบาล แผนพัฒนาจังหวัดและแผนพัฒนาอำเภอ เพื่อให้แนวทางในการพัฒนามุ่งไปสู่ทิศทางเดียวกัน ร่วมกับผลการพัฒนาที่ผ่านมา นำมาปรับปรุงให้ แนวทางการพัฒนานั้นเหมาะสมกับท้องถิ่น และปัญหาด้านต่างๆจากการจัดทำแผนพัฒนา คณะผู้บริหาร องค์กรบริหารส่วนตำบลได้ จึงกำหนดวิสัยทัศน์ พันธกิจ และยุทธศาสตร์ในการพัฒนา ดังต่อไปนี้

๑. วิสัยทัศน์ในการพัฒนา (Vision)

วิสัยทัศน์ในการพัฒนาเป็นผลลัพธ์สูงสุดในการพัฒนาขององค์กร เพื่อการพัฒนาขององค์กร ปกครองส่วนท้องถิ่น จะต้องมุ่งไปในทิศทางที่จะทำให้บรรลุผลลัพธ์อันสูงสุดที่ตั้งไว้การกำหนดวิสัยทัศน์จึงเป็นหลักชัยในการพัฒนาที่จะนำไปสู่การพัฒนาที่รุ่งเรือง และยั่งยืนต่อไปในอนาคต

วิสัยทัศน์การพัฒนาขององค์การบริหารส่วนตำบลไม้

“ เศรษฐกิจดี การบริการสาธารณะสะดวกทั่วถึง ประชาชนมีคุณภาพชีวิตที่ดี สิ่งแวดล้อมไม่เป็นมลพิษ ”

วิสัยทัศน์การพัฒนาจังหวัดศรีสะเกษ

“ ดินแดนเกษตรปลอดภัย การค้าและการท่องเที่ยวครบวงจร ”

๒. พันธกิจ (Mission) ในการพัฒนาขององค์การบริหารส่วนตำบลไม้

องค์การบริหารส่วนตำบลไม้ ได้กำหนดพันธกิจ ซึ่งได้วิเคราะห์ศักยภาพและการประเมิน สถานภาพการพัฒนาองค์การบริหารส่วนตำบล จากความต้องการ/ความคาดหวัง และได้แสดงลักษณะหรือขอบข่าย ในการดำเนินงานการบริหาร และจัดบริการสาธารณะเพื่อให้บรรลุวิสัยทัศน์ที่กำหนดไว้ ดังนี้

พัฒนาชุมชนให้เข้มแข็ง

๑. สร้าง ปรับปรุง และซ่อมแซมระบบการคมนาคมขนส่ง ระบบสาธารณสุขูปโภค และ สาธารณูปการ ที่มีประสิทธิภาพ และได้มาตรฐาน
๒. รักษาความสงบเรียบร้อยในชุมชน ให้เกิดความมั่นคงและปลอดภัยในชีวิตและทรัพย์สิน
๓. ส่งเสริมการประกอบอาชีพหลักและอาชีพเสริมในชุมชน
๔. จัดทำแผนชุมชน
๕. ส่งเสริมให้ประชาชนมีส่วนร่วมในการปกครอง การบริหารการตรวจสอบ และร่วม ดำเนินกิจการของ อบต.
๖. ส่งเสริมการกีฬาและนันทนาการ
๗. จัดระบบการจัดการด้านสาธารณสุขให้ครอบคลุม
๘. การพัฒนาและเพิ่มประสิทธิภาพของผู้นำชุมชนในทุกระดับ
๙. ส่งเสริมสวัสดิการทางสังคมและเบี้ยยังชีพให้แก่ ผู้พิการ ผู้ติดเชื้ และผู้ด้อยโอกาส
๑๐. ส่งเสริมและสนับสนุนการศึกษาทุกระดับในพื้นที่ อย่างเป็นระบบ เชื่อมโยงและต่อเนื่อง

รักษาสีสิ่งแวดล้อม

๑. สร้างจิตสำนึกในการอนุรักษ์ทรัพยากรธรรมชาติและสิ่งแวดล้อม ให้แก่ เด็ก เยาวชน และประชาชน
๒. ส่งเสริมให้ประชาชนมีส่วนร่วมในการอนุรักษ์ทรัพยากรธรรมชาติและสิ่งแวดล้อม และ ใช้ทรัพยากรอย่างประหยัดคุ้มค่า
๓. การจัดการขยะมูลฝอยอย่างเป็นระบบและครบวงจร

ทำนุบำรุงศาสนา

๑. จัดงานส่งเสริมประเพณีสำคัญทางศาสนา
๒. จัดอบรมทางพุทธศาสนาให้แก่เยาวชนและประชาชน
๓. ปลูกฝังและส่งเสริมให้ประชาชนมีคุณธรรมและจริยธรรมพัฒนาชุมชนให้เข้มแข็ง

๕. ภารกิจ อำนาจหน้าที่ขององค์กรปกครองส่วนท้องถิ่น

การพัฒนาท้องถิ่นขององค์การบริหารส่วนตำบลไผ่ นั้น เป็นการสร้างความเข้มแข็งของชุมชน ในการร่วมคิด ร่วมแก้ไขปัญหา ร่วมสร้าง ร่วมจัดทำและส่งเสริมความเข้มแข็งของชุมชน ในเขตพื้นที่ขององค์การบริหารส่วนตำบลไผ่ ให้มีส่วนร่วมในการพัฒนาท้องถิ่น ในทุกด้าน การพัฒนาองค์การบริหารส่วนตำบลจะสมบูรณ์ได้ จำเป็นต้องอาศัยความร่วมมือของชุมชนในพื้นที่ เกิดความตระหนักร่วมกันแก้ไขปัญหาและความเข้าใจในแนวทางแก้ไขปัญหากันอย่างจริงจัง องค์การบริหารส่วนตำบลไผ่ ยังได้เน้นให้คนเป็นศูนย์กลางของการพัฒนาในทุกด้าน นอกจากนี้ยังได้เน้นการส่งเสริม และสนับสนุนให้การศึกษาเด็กก่อนวัยเรียน และพัฒนาเยาวชนให้พร้อมที่จะเป็นบุคลากรที่มีคุณภาพโดยยึดกรอบแนวทางในการจัดระเบียบการศึกษา ส่วนด้านพัฒนาอาชีพนั้น จะเน้นพัฒนาเศรษฐกิจชุมชนพึ่งตนเองในท้องถิ่น โดยยึดหลักตามแนวทางปรัชญาเศรษฐกิจพอเพียง

การวิเคราะห์ภารกิจ อำนาจหน้าที่ขององค์การบริหารส่วนตำบล ตามพระราชบัญญัติสภาตำบลและองค์การบริหารส่วนตำบล พ.ศ.๒๕๓๗ แก้ไขเพิ่มเติมถึง (ฉบับที่ ๖) พ.ศ.๒๕๕๒ และตามพระราชบัญญัติกำหนดแผนและขั้นตอนการกระจายอำนาจให้องค์กรปกครองส่วนท้องถิ่น พ.ศ.๒๕๔๒ และรวบรวมกฎหมายอื่นของ อบต. ใช้เทคนิค SWOT เข้ามาช่วย ทั้งนี้เพื่อให้ทราบว่าองค์การบริหารส่วนตำบล มีอำนาจหน้าที่ที่จะเข้าไปดำเนินการแก้ไขปัญหาในพื้นที่ให้ตรงกับความต้องการของประชาชนได้อย่างไร โดยวิเคราะห์ จุดแข็ง จุดอ่อน โอกาส อุปสรรค ในการดำเนินการตามภารกิจตามหลัก SWOT ซึ่งองค์การบริหารส่วนตำบล กำหนดวิธีการดำเนินการตามภารกิจสอดคล้องกับแผนพัฒนาเศรษฐกิจและสังคมแห่งชาติ แผนพัฒนาจังหวัด แผนพัฒนาอำเภอ แผนพัฒนาตำบล นโยบายของรัฐบาล และนโยบายของผู้บริหารท้องถิ่น ทั้งนี้สามารถวิเคราะห์ตามหลัก SWOT ได้ดังนี้

จุดแข็ง (Strengths)

๑. อำนาจหน้าที่โครงสร้างและการแบ่งงาน

การแบ่งงานในปัจจุบันแบ่งออกเป็น ๔ ส่วนราชการ ๑ หน่วยงาน แต่ละส่วนราชการแบ่งเป็นงานพร้อมมีภารกิจที่รับผิดชอบชัดเจนตามคำสั่งองค์การบริหารส่วนตำบล ทำให้ทุกส่วนงานมีความรับผิดชอบ ที่ชัดเจนภายใต้การควบคุมตรวจสอบ ตามลำดับชั้นจากหัวหน้าส่วน ปลัดองค์การบริหารส่วนตำบล และนายกองค์การบริหารส่วนตำบล มีการถ่วงรอก ตรวจสอบความถูกต้องของงานได้ มีโอกาสผิดพลาดน้อย

โครงสร้างและการแบ่งส่วนงาน มีการแบ่งมอบอำนาจตามภาระหน้าที่ เป็นการกระจายอำนาจจากระดับบนลงสู่ระดับล่าง มอบการตัดสินใจภายใต้บทบาทและหน้าที่ของตนที่ได้รับมอบหมาย ซึ่งมีแนวทางเป็นไปภายใต้กฎหมาย เป็นการเพิ่มความคล่องตัวในการจัดการ สามารถติดตามประเมินผลได้ในส่วนหนึ่ง

๒. ระบบงาน ระบบการวางแผนโครงการ

ระเบียบ กฎหมาย บางตัวเอื้อให้ องค์การบริหารส่วนตำบล มีอิสระในการบริหารจัดการท้องถิ่น ตามศักยภาพของตนเอง ทำให้ชุมชนได้รับการพัฒนาตรงตามความต้องการของคนในชุมชน ในรูปการจัดทำเป็นโครงการ/กิจกรรม ผ่านกระบวนการมีส่วนร่วมของประชาชนจากการจัดทำประชาคมแผนพัฒนาฯ และการจัดทำแผนชุมชนในทุกปี

ระบบงานมีความเป็นเอกภาพ เนื่องจากงานแต่ละงานมีคู่มือและมาตรฐานกำหนดตำแหน่ง แสดงเป็นลายลักษณ์อักษรที่ชัดเจน และมีตำแหน่งที่เกื้อกูลกันสามารถปฏิบัติงานในตำแหน่งหรืองานอื่นที่มีลักษณะใกล้เคียงกันได้ เมื่อบุคลากรงานใดงานหนึ่งไม่สามารถปฏิบัติหน้าที่ได้หรือไม่อยู่

๓. การบริหารงานบุคคล

นายกองค์การบริหารส่วนตำบล มีอำนาจบริหารงานบุคคลขององค์การบริหารส่วนตำบลมากขึ้น และชัดเจน ทำให้การบริหารงานบุคคลเป็นไปอย่างรวดเร็วตั้งแต่การบรรจุแต่งตั้ง การโอนย้าย การเลื่อนระดับ ตลอดจนการเปิดรับพนักงานจ้าง เมื่อมีภาระงานที่เพิ่มขึ้นจากงานประจำของแต่ละงาน ทั้งนี้ อยู่ภายใต้กฎหมายที่กำหนดไว้ องค์การบริหารส่วนตำบล มีการปรับปรุงอัตรา/ตำแหน่ง พนักงานส่วนตำบลและพนักงานจ้าง ให้ตรงกับแผนอัตรากำลังโดยคำนึงถึงภารกิจ อำนาจหน้าที่ความรับผิดชอบ ลักษณะงานที่ต้องปฏิบัติความยากคุณภาพของงาน และปริมาณงาน ตลอดทั้งภาระค่าใช้จ่ายขององค์การบริหารส่วนตำบล ที่จะต้องจ่ายในด้านบุคคล บุคลากรมีความรู้ความสามารถตรงกับสายงานและตำแหน่งหน้าที่ เพราะผ่านกระบวนการคัดเลือกและบรรจุแต่งตั้งตามมาตรฐานของคณะกรรมการองค์การบริหารส่วนตำบลจังหวัดนั้นๆ ที่เปิดสอบคัดเลือก และเมื่อได้รับการบรรจุแต่งตั้งให้ปฏิบัติหน้าที่ตามที่ได้รับมอบหมายแล้ว ให้ได้รับการพัฒนาเพิ่มทักษะ ความรู้ความสามารถ โดยการส่งเข้าร่วมฝึกอบรม สัมมนา ศึกษาเพิ่มเติม ศึกษาดูงานนอกสถานที่

จุดอ่อน (Weaknesses)

๑. ด้านการเงินการคลังและงบประมาณ

เงินรายได้ไม่เพียงพอกับการบริหารจัดการ และการพัฒนาพื้นที่ที่รับผิดชอบ (ภาระหน้าที่ที่จะต้องทำต้องใช้งบประมาณมากกว่างบประมาณรายรับในแต่ละปี) จากโครงสร้างของเงินรายได้ตามงบประมาณประจำปี พ.ศ. ๒๕๕๘ เห็นได้ชัดว่าแหล่งที่มาของรายได้ขององค์การบริหารส่วนตำบล มาจากภาษีจัดสรรและเงินอุดหนุนจากภาครัฐเป็นหลัก ซึ่งองค์การบริหารส่วนตำบลมีรายได้จากกิจการหรือทรัพย์สินน้อยมาก การจัดเก็บภาษีอากร ในแต่ละปีมีเงินรายได้จากภาษีบำรุงท้องที่และภาษีโรงเรือนเท่านั้น เป็นเงินจำนวนไม่มากเมื่อเปรียบเทียบกับตำบลใกล้เคียงอื่นๆ เนื่องจากแหล่งที่ตั้งของตำบล สภาพภูมิศาสตร์เอื้อต่อการทำเกษตรกรรมแต่ไม่เอื้อในการทำธุรกิจพาณิชย์อื่นๆ องค์การบริหารส่วนตำบล จึงมีงบประมาณไม่เพียงพอที่จะใช้เป็นค่าใช้จ่ายในโครงการที่จะพัฒนา (หลังหักรายจ่ายประจำ) ทำให้มีโครงการ/กิจกรรม ที่ค้างค้างสะสมมานานตั้งแต่จัดตั้งองค์การบริหารส่วนตำบล เมื่อขาดงบประมาณ ทำให้มีปัญหาด้านต่างๆ ตามมาอีกมาก เช่น การจัดหาด้านโครงสร้างพื้นฐานและด้านอื่นๆ ที่จำเป็น การขาดความพร้อมในด้านอุปกรณ์และเครื่องมือ เครื่องใช้ต่างๆ ทำให้การบริการเกิดความล่าช้า

๒. ด้านการบริหารและการวางแผนพัฒนา

การบริหารจัดการพัฒนาพื้นที่ขาดประสิทธิภาพเนื่องจากโครงการ/กิจกรรมที่มาจากกระบวนการจัดทำแผนพัฒนา อบต. มีจำนวนมากกว่างบประมาณที่มีอยู่อย่างจำกัด

๓. การบริหารงานบุคคล

บุคลากรทุกระดับ รวมทั้งสมาชิกสภาองค์การบริหารส่วนตำบล ขาดความรู้ใหม่ ๆ โดยเฉพาะด้านเทคโนโลยีสารสนเทศ (IT) ทำให้เกิดความล่าช้าและการทำงานซ้ำซ้อน

๔. การนำเทคโนโลยีและนวัตกรรมมาใช้ในการบริหาร

๑) ขาดเครื่องจักรกลและเครื่องมือเครื่องใช้สมัยใหม่ ที่จะนำมาใช้งาน สำหรับที่มีใช้งานปัจจุบันทั้งประสิทธิภาพและคุณภาพต่ำ ไม่เอื้ออำนวยความสะดวก และมีจำนวนไม่เพียงพอกับความจำเป็นต้องใช้งาน

๒) ไม่มีแผนปรับปรุงระบบฐานข้อมูลและระบบเครือข่าย (Network) ในระยะยาวทั้งใน ด้านโปรแกรมคอมพิวเตอร์ อุปกรณ์ เครื่องมือเครื่องใช้ (Hardware and Software) และด้านเจ้าหน้าที่ เพื่อให้การบริหารงานขององค์การบริหารส่วนตำบล เกิดประสิทธิภาพในอนาคต และลดค่าใช้จ่ายในระยะยาว

โอกาส (Opportunities)

กฎหมาย พ.ร.บ. และระเบียบต่าง ๆ

องค์การบริหารส่วนตำบล มีอำนาจหน้าที่ในการพัฒนาตำบลทั้งในด้านเศรษฐกิจ สังคม และวัฒนธรรม ทำให้้องค์การบริหารส่วนตำบล มีอิสระในการบริหารจัดการและการพัฒนาพื้นที่ สามารถบริหารงบประมาณงาน และกำลังคน ได้ตามศักยภาพ และภายใต้กฎหมายที่กำหนดนโยบายรัฐบาลส่งเสริมและสนับสนุนในการพัฒนาตำบลให้ครอบคลุมทุกด้านและทุกพื้นที่ รวมทั้งส่งเสริมให้ประชาชนเข้ามามีบทบาท และมีส่วนร่วมในการจัดการชุมชนเป็นหน่วยงานราชการที่ใกล้ชิดประชาชนมากที่สุด มีความรู้ความเข้าใจ ในความต้องการของประชาชนในตำบลเป็นอย่างดี สามารถตอบสนองความต้องการ และความจำเป็นเร่งด่วนเมื่อประชาชนประสบภัยฉุกเฉินได้อย่างทันท่วงที ความสามัคคีของประชาชนในตำบลเอื้อให้มีส่วนร่วมจากทุกภาคส่วน ในการดำเนินงานพัฒนาตำบล รวมถึงทำให้สภาองค์การบริหารส่วนตำบลมีเสถียรภาพ การปฏิรูประบบราชการ แบบบูรณาการ ทำให้การบริหารจัดการและพัฒนาตำบลเป็นไปตามกระบวนการส่งเสริมการมีส่วนร่วมลักษณะชุมชนชนบทธรรมนิยมประเพณี ค่านิยม ความเชื่อและวัฒนธรรม เป็นเอกภาพ และยังคงอัตลักษณ์ของท้องถิ่น ทั้งในด้านภาษาถิ่น ศาสนา และชุมชนญาติพี่น้อง ที่มีความเป็นกันเองและกลมเกลียวกันภายในกลุ่ม

อุปสรรค (Threats)

๑. สภาพแวดล้อมทางเทคโนโลยี

ความก้าวหน้าของนวัตกรรมและเทคโนโลยีด้านต่าง ๆ โดยเฉพาะด้านการสื่อสาร ทำให้เด็กและเยาวชน รับรู้ข้อมูลข่าวสารที่ไม่ถูกต้อง ไม่เหมาะสม มาใช้ในชีวิตประจำวันที่ผิดๆ ก่อให้เกิดปัญหาด้านสังคมตามมา เช่น ปัญหายาเสพติด ปัญหาผลการศึกษาลดต่ำกว่าเกณฑ์ การไม่ศึกษาต่อ ทำให้ภาคราชการต้องใช้งบประมาณจำนวนมากเพื่อการแก้ไขปัญหาดังกล่าวทำให้เสียโอกาสที่จะเอางบประมาณส่วนนี้ไปพัฒนาพื้นที่ด้านอื่น ๆ

๒. งบประมาณจัดสรรและงบอุดหนุน

รัฐบาลมีแนวโน้มลดงบประมาณจัดสรร และงบอุดหนุนให้แก่องค์กรปกครองส่วนท้องถิ่น ทำให้้องค์การบริหารส่วนตำบล มีงบประมาณที่จะใช้ในการพัฒนาน้อยลง

๓. นโยบายรัฐบาล

มีการเปลี่ยนแปลงทางการเมืองเกิดขึ้นหลายครั้ง ทำให้รัฐบาลขาดเสถียรภาพ นโยบายเปลี่ยนไปตามยุคตามสมัยและวาระทางการเมือง ทำให้การพัฒนาในบางด้านไม่ต่อเนื่องขาดประสิทธิภาพและประสิทธิผล

๔. กฎหมาย ระเบียบ ข้อบังคับ

กฎหมาย ระเบียบ และข้อบังคับที่เกี่ยวข้องบางตัวไม่มีความยืดหยุ่น ไม่เหมาะสม ไม่สอดคล้องกับภารกิจ ้องค์การบริหารส่วนตำบลไม่ จึงนำผลจากการวิเคราะห์ตามหลัก SWOT มากำหนดวิธีการดำเนินการตามภารกิจให้สอดคล้องกับแผนพัฒนาเศรษฐกิจและสังคมแห่งชาติ แผนพัฒนาจังหวัด แผนพัฒนาอำเภอ แผนพัฒนาตำบล นโยบายของรัฐบาลและนโยบายของผู้บริหารท้องถิ่น ทั้งนี้ สามารถวิเคราะห์ภารกิจให้ตรงกับสภาพปัญหา โดยสามารถกำหนดแบ่งภารกิจได้เป็น ๗ ด้าน ซึ่งภารกิจดังกล่าวถูกกำหนดอยู่ในพระราชบัญญัติสภาตำบลและ้องค์การบริหารส่วนตำบล พ.ศ.๒๕๓๗ และตามพระราชบัญญัติกำหนดแผนและขั้นตอนการกระจายอำนาจให้้องค์กรปกครองส่วนท้องถิ่น พ.ศ.๒๕๔๒ ดังนี้

๕.๑ ด้านโครงสร้างพื้นฐาน มีภารกิจที่เกี่ยวข้องดังนี้

(๑) การจัดการและดูแลสถานีขนส่งทางบกและทางน้ำ

(๒) การสร้างและบำรุงรักษาทางบกและทางน้ำที่เชื่อมต่อระหว่างองค์กรปกครองส่วนท้องถิ่นอื่น

- (๓) การขนส่งมวลชนและการวิศวกรรมจราจร
- (๔) การสาธารณสุขูปการ
- (๕) การจัดให้มีและการบำรุงทางน้ำและทางบก
- (๖) การจัดให้มีและบำรุงทางระบายน้ำ
- (๗) การจัดให้มีน้ำสะอาดหรือการประปา
- (๘) การจัดให้มีตลาด ท่าเทียบเรือและท่าข้าม
- (๙) การจัดให้มีและการบำรุงการไฟฟ้าหรือแสงสว่างโดยวิธีอื่น

๕.๒ ด้านส่งเสริมคุณภาพชีวิต มีภารกิจที่เกี่ยวข้อง ดังนี้

- (๑) การจัดการศึกษา
- (๒) การสนับสนุนโรงพยาบาลประจำตำบล การรักษาพยาบาล การป้องกันและการควบคุมโรคติดต่อ
- (๓) การป้องกัน การบำบัดโรค และการจัดตั้งและบำรุงสถานพยาบาล
- (๔) การสังคมสงเคราะห์และการพัฒนาคุณภาพชีวิตเด็ก สตรี คนชราและผู้ด้อยโอกาส
- (๕) การรักษาความสะอาดของถนน ทางเดิน และที่สาธารณะ
- (๖) การจัดให้มีโรงฆ่าสัตว์
- (๗) การจัดให้มีสุสาน และฌาปนสถาน
- (๘) การจัดให้มีการบำรุงสถานที่สำหรับนักกีฬา การพักผ่อนหย่อนใจ สวนสาธารณะ ตลอดจนสถานที่ประชุมอบรมราษฎร
- (๙) การบำรุงและส่งเสริมการทำมาหากินของราษฎร

๕.๓ ด้านการจัดระเบียบชุมชน สังคม และการรักษาความสงบเรียบร้อย มีภารกิจที่เกี่ยวข้อง ดังนี้

- (๑) การส่งเสริมประชาธิปไตย ความเสมอภาค และสิทธิเสรีภาพของประชาชน
- (๒) การป้องกันและบรรเทาสาธารณภัย
- (๓) การจัดให้ระบบรักษาความสงบเรียบร้อยในจังหวัด
- (๔) การรักษาความสงบเรียบร้อยและศีลธรรมอันดีของประชาชนในเขตสภาตำบล
- (๕) การรักษาความสะอาดและความเป็นระเบียบเรียบร้อยของบ้านเมือง
- (๖) การควบคุมอาคาร
- (๗) การผังเมือง
- (๘) การคุ้มครองดูแลและรักษาทรัพย์สินอันเป็นสาธารณสมบัติของแผ่นดิน

๕.๔ ด้านการวางแผน การส่งเสริมการลงทุน พาณิชยกรรมและการท่องเที่ยว มีภารกิจที่เกี่ยวข้อง ดังนี้

- (๑) การจัดทำแผนพัฒนาท้องถิ่นของตนเอง และประสานการจัดทำแผนพัฒนาจังหวัดตามระเบียบที่คณะรัฐมนตรีกำหนด
- (๒) การส่งเสริมการท่องเที่ยว
- (๓) การพาณิชยกรรม การส่งเสริมการลงทุนและการทำกิจกรรมไม่ว่าจะดำเนินการเองหรือร่วมกับบุคคลอื่นหรือจากสหกรณ์
- (๔) ส่งเสริมให้มีอุตสาหกรรมในครัวเรือน
- (๕) ให้มีและส่งเสริมกลุ่มเกษตรกร และกิจการสหกรณ์

- (๖) บำรุงและส่งเสริมการประกอบอาชีพของราษฎร
- (๗) ให้มีตลาด

๑๔

๕.๕ ด้านการบริหารจัดการและการอนุรักษ์ทรัพยากรธรรมชาติและสิ่งแวดล้อม มีภารกิจที่เกี่ยวข้อง ดังนี้

- (๑) การคุ้มครอง ดูแลและบำรุงรักษาป่าไม้ ที่ดิน ทรัพยากรธรรมชาติและสิ่งแวดล้อม
- (๒) การจัดตั้งและการดูแลระบบบำบัดน้ำเสียรวม
- (๓) การกำจัดมูลฝอยและสิ่งปฏิกูลรวม
- (๔) การกำจัดมูลฝอยและสิ่งปฏิกูล
- (๕) การจัดการสิ่งแวดล้อมและมลพิษต่าง ๆ
- (๖) รักษาความสะอาดของถนน ทางน้ำ ทางเดิน และที่สาธารณะรวมทั้งกำจัดมูลฝอยและสิ่งปฏิกูล

๕.๖ ด้านการศาสนา ศิลปวัฒนธรรม จารีตประเพณี และภูมิปัญญาท้องถิ่น มีภารกิจที่เกี่ยวข้อง ดังนี้

- (๑) การจัดการศึกษา
- (๒) บำรุงรักษาศิลปะ จารีตประเพณี ภูมิปัญญาท้องถิ่น และวัฒนธรรมอันดีของท้องถิ่น
- (๓) การส่งเสริมการกีฬา จารีตประเพณี และวัฒนธรรมอันดีงามของท้องถิ่น
- (๔) การจัดให้มีพิพิธภัณฑ์และหอจดหมายเหตุ
- (๕) การศึกษา การทำนุบำรุงศาสนา และการส่งเสริมวัฒนธรรม

๕.๗ ด้านการบริหารจัดการและการสนับสนุนการปฏิบัติภารกิจของส่วนราชการและองค์กรปกครองส่วนท้องถิ่น มีภารกิจที่เกี่ยวข้อง ดังนี้

- (๑) สนับสนุนสภาตำบลและองค์กรปกครองส่วนท้องถิ่นอื่นในการพัฒนาท้องถิ่น สนับสนุน หรือช่วยเหลือส่วนราชการ หรือองค์กรปกครองส่วนท้องถิ่นอื่นในการพัฒนาท้องถิ่น
- (๒) ประสานและให้ความร่วมมือในการปฏิบัติหน้าที่ของสภาตำบลและองค์กรปกครองส่วนท้องถิ่นอื่น
- (๓) การแบ่งสรรเงินซึ่งตามกฎหมายจะต้องแบ่งให้แก่สภาตำบลและองค์กรปกครองส่วนท้องถิ่นอื่น
- (๔) การให้บริการแก่เอกชน ส่วนราชการ หน่วยงานของรัฐ รัฐวิสาหกิจ หรือองค์กรปกครองส่วนท้องถิ่นอื่น
- (๕) ปฏิบัติหน้าที่อื่นตามที่ทางราชการมอบหมายโดยจัดสรรงบประมาณหรือบุคลากรให้ตามความจำเป็นและสมควร
- (๖) ส่งเสริมการมีส่วนร่วมของราษฎรในการมีมาตรการป้องกัน
- (๗) การสร้างและบำรุงรักษาทางบกและทางน้ำที่เชื่อมต่อระหว่างองค์กรปกครองส่วนท้องถิ่นอื่น
- (๘) การควบคุม และตรวจสอบการปฏิบัติงานของหน่วยงานต่าง ๆ ให้เป็นไปตามระเบียบของทางราชการ

ภารกิจทั้ง ๗ ด้านตามที่กฎหมายกำหนด สามารถแก้ไขปัญหาขององค์การบริหารส่วนตำบลได้ เป็นอย่างดี มีประสิทธิภาพและประสิทธิผล โดยคำนึงถึงความต้องการของประชาชนในเขตพื้นที่ประกอบกับการดำเนินการขององค์การบริหารส่วนตำบล จะต้องสอดคล้องกับแผนพัฒนาเศรษฐกิจ และสังคมแห่งชาติ แผนพัฒนาจังหวัด แผนพัฒนาอำเภอ แผนพัฒนาตำบล นโยบายของรัฐบาล และนโยบายของ ผู้บริหารขององค์การบริหารส่วนตำบลได้ เป็นสำคัญ

๖. ภารกิจหลัก และภารกิจรอง ที่องค์กรปกครองส่วนท้องถิ่นจะดำเนินการ

๖.๑ ภารกิจหลัก

- ๖.๑.๑ การพัฒนาศักยภาพและส่งเสริมสนับสนุนการจัดบริการทางสังคม การสังคมสงเคราะห์ เพื่อยกระดับคุณภาพชีวิตของผู้สูงอายุ ผู้พิการ เด็กและผู้ด้อยโอกาส
- ๖.๑.๒ การพัฒนาระบบสาธารณสุขปฐมภูมิ สาธารณูปการ และโครงสร้างพื้นฐาน
- ๖.๑.๓ การพัฒนาคุณภาพคน สังคม สร้างความสงบเรียบร้อยและสร้างความเข้มแข็งของชุมชน
- ๖.๑.๔ การส่งเสริมการเกษตรและอาชีพให้แก่ประชาชน
- ๖.๑.๕ สร้างความเข้มแข็งของภาคประชาชน สนับสนุนให้ประชาชนเข้ามามีส่วนร่วมในการบริหารงานท้องถิ่น
- ๖.๑.๖ การพัฒนาสวัสดิการสังคม และความมั่นคงของมนุษย์
- ๖.๑.๗ การส่งเสริมการศึกษา
- ๖.๑.๘ การป้องกันและบรรเทาสาธารณภัย
- ๖.๑.๙ การรักษาพยาบาล การป้องกันและการควบคุมโรคติดต่อ อนามัยและสิ่งแวดล้อม

๖.๒ ภารกิจรอง

- ๖.๒.๑ การส่งเสริมและสนับสนุนการฟื้นฟูพยากรธรรมชาติและสิ่งแวดล้อม
- ๖.๒.๒ การพัฒนา สนับสนุน และส่งเสริมเศรษฐกิจชุมชน
- ๖.๒.๓ การพัฒนาระบบการสื่อสาร เทคโนโลยีสารสนเทศให้มีความทันสมัย และจัดการเพิ่มช่องทางการรับรู้ข้อมูลข่าวสาร
- ๖.๒.๔ การฟื้นฟูวัฒนธรรมและส่งเสริมประเพณีท้องถิ่น
- ๖.๒.๕ การพัฒนาการเมืองและการบริหาร

๗. สรุปปัญหาและแนวทางในการกำหนดโครงสร้างส่วนราชการและกรอบอัตรากำลัง

องค์การบริหารส่วนตำบลไผ่ กำหนดโครงสร้างการแบ่งส่วนราชการออกเป็น ๔ กอง ๑ หน่วยตรวจสอบ ได้แก่ ๑) สำนักปลัด ๒) กองคลัง ๓) กองช่าง ๔) กองการศึกษา ศาสนาและวัฒนธรรม ๕) หน่วยตรวจสอบภายใน โดยส่วนราชการ ข้อ ๑-๔ มีฐานะเทียบเท่ากอง และส่วนราชการ ข้อ ๕ มีฐานะต่ำกว่ากอง ขึ้นตรงต่อปลัดองค์การบริหารส่วนตำบล ทั้งนี้ ได้กำหนดกรอบอัตรากำลังข้าราชการ จำนวน ๒๕ อัตรา พนักงานจ้างทั้งสิ้น ๒๑ อัตรา แบ่งเป็น พนักงานจ้างตามภารกิจ จำนวน ๑๕ อัตรา พนักงานจ้างทั่วไป จำนวน ๖ อัตรา รวมกำหนดตำแหน่งเกี่ยวกับบุคลากรทั้งสิ้น จำนวน ๔๖ อัตรา เพื่อให้เป็นไปตามประกาศคณะกรรมการพนักงานส่วนตำบลจังหวัดศรีสะเกษ เรื่อง หลักเกณฑ์และเงื่อนไขเกี่ยวกับโครงสร้างการแบ่งส่วนราชการ วิธีการบริหารและการปฏิบัติงานของพนักงานส่วนตำบลและกิจการอันเกี่ยวกับการบริหารงานบุคคลในองค์การบริหารส่วนตำบล ลงวันที่ ๓๐ ธันวาคม ๒๕๖๓ เพื่อให้การปฏิบัติภารกิจสำเร็จลุล่วงเป็นไปอย่างมีประสิทธิภาพและประสิทธิผลสอดคล้องกับพระราชบัญญัติการบริหารงานบุคคลส่วนท้องถิ่น พ.ศ.๒๕๔๒ มาตรา ๓๕

ดังนั้น องค์การบริหารส่วนตำบลไผ่ จึงขอปรับปรุงแผนอัตรากำลัง ๓ ปี ประจำปีงบประมาณ พ.ศ. ๒๕๖๗ - ๒๕๖๙ (ปรับปรุงครั้งที่ ๓/๒๕๖๘) ต่อไป

๑๖

๘. โครงสร้างการกำหนดส่วนราชการ

จากสภาพปัญหาขององค์การบริหารส่วนตำบลไผ่ มีภารกิจ อำนาจหน้าที่ที่จะต้องดำเนินการแก้ไข ปัญหาดังกล่าวภายใต้อำนาจหน้าที่ที่กำหนดไว้ในพระราชบัญญัติสภาตำบลและองค์การบริหารส่วนตำบล พ.ศ. ๒๕๓๗ และแก้ไขเพิ่มเติม (ฉบับที่ ๗) พ.ศ.๒๕๖๒ และตามพระราชบัญญัติกำหนดแผนและขั้นตอนการกระจาย อำนาจ พ.ศ. ๒๕๔๒ โดยมีการกำหนดโครงสร้าง ดังนี้

๘.๑ องค์การบริหารส่วนตำบลไผ่ ได้กำหนดโครงสร้างให้เป็นไปตามประกาศคณะกรรมการพนักงาน ส่วนตำบลจังหวัดศรีสะเกษ เรื่อง กำหนดกอง สำนัก หรือส่วนราชการที่เรียกชื่ออย่างอื่นขององค์การบริหาร ส่วนตำบล พ.ศ. ๒๕๖๓ ดังนี้

โครงสร้างตามแผนอัตรากำลังปัจจุบัน	โครงสร้างตามแผนอัตรากำลังใหม่	หมายเหตุ
<p>๑. สำนักปลัด อบต.</p> <p>๑.๑ งานบริหารทั่วไป</p> <ul style="list-style-type: none"> - งานบริหารทั่วไป - งานธุรการ - งานการเจ้าหน้าที่ - งานส่งเสริมการท่องเที่ยว - งานเลือกตั้งและทะเบียนข้อมูล <p>๑.๒ งานนโยบายและแผน</p> <ul style="list-style-type: none"> - งานนโยบายและแผน - งานวิชาการ - งานข้อมูลและประชาสัมพันธ์ - งานงบประมาณ <p>๑.๓ งานกฎหมายและคดี</p> <ul style="list-style-type: none"> - งานกฎหมายและคดี - งานร้องเรียนร้องทุกข์และอุทธรณ์ - งานข้อบัญญัติและระเบียบ <p>๑.๔ งานป้องกันและบรรเทาสาธารณภัย</p> <ul style="list-style-type: none"> - งานอำนวยความสะดวก - งานป้องกัน - งานช่วยเหลือฟื้นฟู <p>๑.๕ งานกิจการสภา อบต.</p> <ul style="list-style-type: none"> - งานระเบียบข้อบังคับประชุม - งานการประชุม <p>๑.๖ งานสวัสดิการและพัฒนาชุมชน</p> <ul style="list-style-type: none"> - งานสวัสดิการและพัฒนาสตรี - งานสังคมสงเคราะห์ - งานส่งเสริมการเกษตรและปศุสัตว์ - งานอนามัยและสิ่งแวดล้อม 	<p>๑. สำนักปลัด อบต.</p> <p>๑.๑ งานบริหารงานทั่วไป</p> <ul style="list-style-type: none"> - งานบริหารงานทั่วไป - งานธุรการ - งานการเจ้าหน้าที่ - งานส่งเสริมการท่องเที่ยว - งานเลือกตั้งและทะเบียนข้อมูล <p>๑.๒ งานนโยบายและแผน</p> <ul style="list-style-type: none"> - งานนโยบายและแผน - งานวิชาการ - งานข้อมูลและประชาสัมพันธ์ - งานสารสนเทศและระบบคอมพิวเตอร์ - งานงบประมาณ <p>๑.๓ งานกฎหมายและคดี</p> <ul style="list-style-type: none"> - งานกฎหมายและคดี - งานร้องเรียนร้องทุกข์และอุทธรณ์ - งานข้อบัญญัติและระเบียบ <p>๑.๔ งานป้องกันและบรรเทาสาธารณภัย</p> <ul style="list-style-type: none"> - งานอำนวยความสะดวก - งานป้องกัน - งานช่วยเหลือฟื้นฟู - งานกู้ภัย <p>๑.๕ งานกิจการสภา อบต.</p> <ul style="list-style-type: none"> - งานระเบียบข้อบังคับประชุม - งานอำนวยความสะดวกและประสานงาน <p>๑.๖ งานสวัสดิการและพัฒนาชุมชน</p> <ul style="list-style-type: none"> - งานสวัสดิการและพัฒนาสตรี - งานสังคมสงเคราะห์ 	

๑.๗ งานตรวจสอบภายใน - งานตรวจสอบภายใน	- งานส่งเสริมการเกษตรและปศุสัตว์ - งานอนามัยและสิ่งแวดล้อม	
---	---	--

โครงสร้างตามแผนอัตรากำลังปัจจุบัน	โครงสร้างตามแผนอัตรากำลังใหม่	หมายเหตุ
๒. กองคลัง ๒.๑ งานการเงิน - งานการเงิน - งานรับเงินเบิกจ่ายเงิน - งานจัดทำฎีกาเบิกจ่ายเงิน - งานเก็บรักษาเงิน ๒.๒ งานบัญชี - งานการบัญชี - งานทะเบียนการคุมเบิกจ่ายเงิน - งานงบการเงินและงบทดลอง - งานแสดงฐานะทางการเงิน ๒.๓ งานพัฒนาและจัดเก็บรายได้ - งานภาษีอากร ค่าธรรมเนียมและค่าเช่า - งานพัฒนารายได้ - งานควบคุมกิจการค้าและค่าปรับ - งานทะเบียนควบคุมและเร่งรัดรายได้ ๒.๔ งานทะเบียนทรัพย์สินและพัสดุ - งานทะเบียนทรัพย์สินและแผนที่ภาษี - งานพัสดุ - งานทะเบียนเบิกจ่ายวัสดุครุภัณฑ์และยานพาหนะ	๒. กองคลัง ๒.๑ งานการเงิน - งานการเงิน - งานรับเงินเบิกจ่ายเงิน - งานจัดทำฎีกาเบิกจ่ายเงิน - งานเก็บรักษาเงิน ๒.๒ งานบัญชี - งานการบัญชี - งานทะเบียนการคุมเบิกจ่ายเงิน - งานงบการเงินและงบทดลอง - งานแสดงฐานะทางการเงิน ๒.๓ งานพัฒนาและจัดเก็บรายได้ - งานภาษีอากร ค่าธรรมเนียมและค่าเช่า - งานพัฒนารายได้ - งานควบคุมกิจการค้าและค่าปรับ - งานทะเบียนควบคุมและเร่งรัดรายได้ ๒.๔ งานทะเบียนทรัพย์สินและพัสดุ - งานทะเบียนทรัพย์สินและแผนที่ภาษี - งานพัสดุ - งานทะเบียนเบิกจ่ายวัสดุครุภัณฑ์และยานพาหนะ	
๓. กองช่าง ๓.๑ งานก่อสร้าง - งานก่อสร้างและบูรณะถนน - งานก่อสร้างและบูรณะสะพาน และโครงการพิเศษ - งานข้อมูลและแผนที่เส้นทางคมนาคม - งานบำรุงรักษาและยานพาหนะ ๓.๒ งานออกแบบและควบคุมอาคาร - งานประเมินราคา - งานควบคุมการก่อสร้างอาคาร - งานออกแบบและบริการข้อมูล - งานสถาปัตยกรรมและผังทศศิลป์ - งานวิศวกรรม - งานจัดรูปที่ดินและฟื้นฟูเมือง	๓. กองช่าง ๓.๑ งานก่อสร้าง - งานก่อสร้างและบูรณะถนน - งานก่อสร้างและบูรณะสะพาน และโครงการพิเศษ - งานข้อมูลและแผนที่เส้นทางคมนาคม - งานบำรุงรักษาและยานพาหนะ ๓.๒ งานออกแบบและควบคุมอาคาร - งานประเมินราคา - งานควบคุมการก่อสร้างอาคาร - งานออกแบบและบริการข้อมูล - งานสถาปัตยกรรมและผังทศศิลป์ - งานวิศวกรรม - งานจัดรูปที่ดินและฟื้นฟูเมือง	

โครงสร้างตามแผนอัตรากำลังปัจจุบัน	โครงสร้างตามแผนอัตรากำลังใหม่	หมายเหตุ
<p>๓.๓ งานสาธารณสุขปโภค</p> <ul style="list-style-type: none"> - งานประสานสาธารณสุขปโภคกิจการประปา - งานไฟฟ้าสาธารณะ - งานระบายน้ำ <p>๓.๔ งานผังเมือง</p> <ul style="list-style-type: none"> - งานสำรวจและแผนที่ - งานควบคุมผังเมือง - งานวางผังพัฒนาเมือง 	<p>๓.๓ งานสาธารณสุขปโภค</p> <ul style="list-style-type: none"> - งานประสานสาธารณสุขปโภคกิจการประปา - งานไฟฟ้าสาธารณะ - งานระบายน้ำ <p>๓.๔ งานผังเมือง</p> <ul style="list-style-type: none"> - งานสำรวจและแผนที่ - งานควบคุมผังเมือง - งานวางผังพัฒนาเมือง 	
<p><u>๔. กองการศึกษา ศาสนา และวัฒนธรรม</u></p> <p>๔.๑ งานบริหารการศึกษา</p> <ul style="list-style-type: none"> - งานบริการวิชาการ - งานนิเทศการศึกษา - งานเทคโนโลยีทางการศึกษา <p>๔.๒ งานส่งเสริมการศึกษา ศาสนา และวัฒนธรรม</p> <ul style="list-style-type: none"> - งานเครือข่ายทางการศึกษา - งานกิจการศาสนา - งานส่งเสริมประเพณี ศิลปะ วัฒนธรรม - งานกิจการเด็กและเยาวชน - งานกีฬาและนันทนาการ <p>๔.๓ งานกิจการโรงเรียน</p> <ul style="list-style-type: none"> - งานจัดการศึกษา - งานพลศึกษา - งานทดสอบประเมินผลและตรวจวัดผล - งานบริการและบำรุงสถานศึกษา 	<p><u>๔. กองการศึกษา ศาสนา และวัฒนธรรม</u></p> <p>๔.๑ งานบริหารการศึกษา</p> <ul style="list-style-type: none"> - งานบริการวิชาการ - งานนิเทศการศึกษา - งานเทคโนโลยีทางการศึกษา <p>๔.๒ งานส่งเสริมการศึกษา ศาสนา และวัฒนธรรม</p> <ul style="list-style-type: none"> - งานเครือข่ายทางการศึกษา - งานกิจการศาสนา - งานส่งเสริมประเพณี ศิลปะ วัฒนธรรม - งานกิจการเด็กและเยาวชน - งานกีฬาและนันทนาการ - งานจัดการศึกษา - งานพลศึกษา - งานทดสอบประเมินผลและตรวจวัดผล - งานบริการและบำรุงสถานศึกษา - งานศูนย์พัฒนาเด็กเล็ก 	
	<p><u>๕. หน่วยตรวจสอบภายใน</u></p> <p>งานตรวจสอบภายใน</p> <ul style="list-style-type: none"> - ตรวจสอบการปฏิบัติงานของหน่วยงานต่างๆ ภายในองค์กร - ตรวจสอบหลักฐานเอกสารทางการเงิน ยอดเงินการทำสัญญา การจัดซื้อพัสดุ การเบิกจ่าย การลงบัญชี การเก็บรักษาพัสดุ - ตรวจสอบการใช้และเก็บรักษายานพาหนะให้ประหยัด และถูกต้องตามระเบียบของทางราชการ - งานอื่นๆ ที่ได้รับมอบหมาย 	

๘.๒ การวิเคราะห์การกำหนดตำแหน่ง

องค์การบริหารส่วนตำบลไผ่ ได้วิเคราะห์การกำหนดตำแหน่งจากภารกิจที่จะดำเนินการในแต่ละส่วนราชการในอนาคต ๓ ปีข้างหน้า ซึ่งเป็นการสะท้อนให้เห็นว่าปริมาณงานในแต่ละส่วนราชการมีเท่าใด เพื่อนำมาวิเคราะห์ว่าจะใช้ตำแหน่งใด จำนวนเท่าใด ในส่วนราชการใด ในส่วนราชการนั้น จึงจะเหมาะสมกับภารกิจ และปริมาณงาน เพื่อให้คุ้มค่าต่อการใช้จ่ายงบประมาณ ขององค์การบริหารส่วนตำบลไผ่ และเพื่อให้การบริหารงานขององค์การบริหารส่วนตำบลไผ่ เป็นไปอย่างมีประสิทธิภาพ ประสิทธิผล โดยนำผลการวิเคราะห์ตำแหน่งมาบันทึกข้อมูลลงในกรอบอัตรากำลัง ๓ ปี ดังนี้

กรอบอัตรากำลัง ๓ ปี ประจำปีงบประมาณ พ.ศ. ๒๕๖๗ - ๒๕๖๙ (ปรับปรุงครั้งที่ ๓/๒๕๖๘)

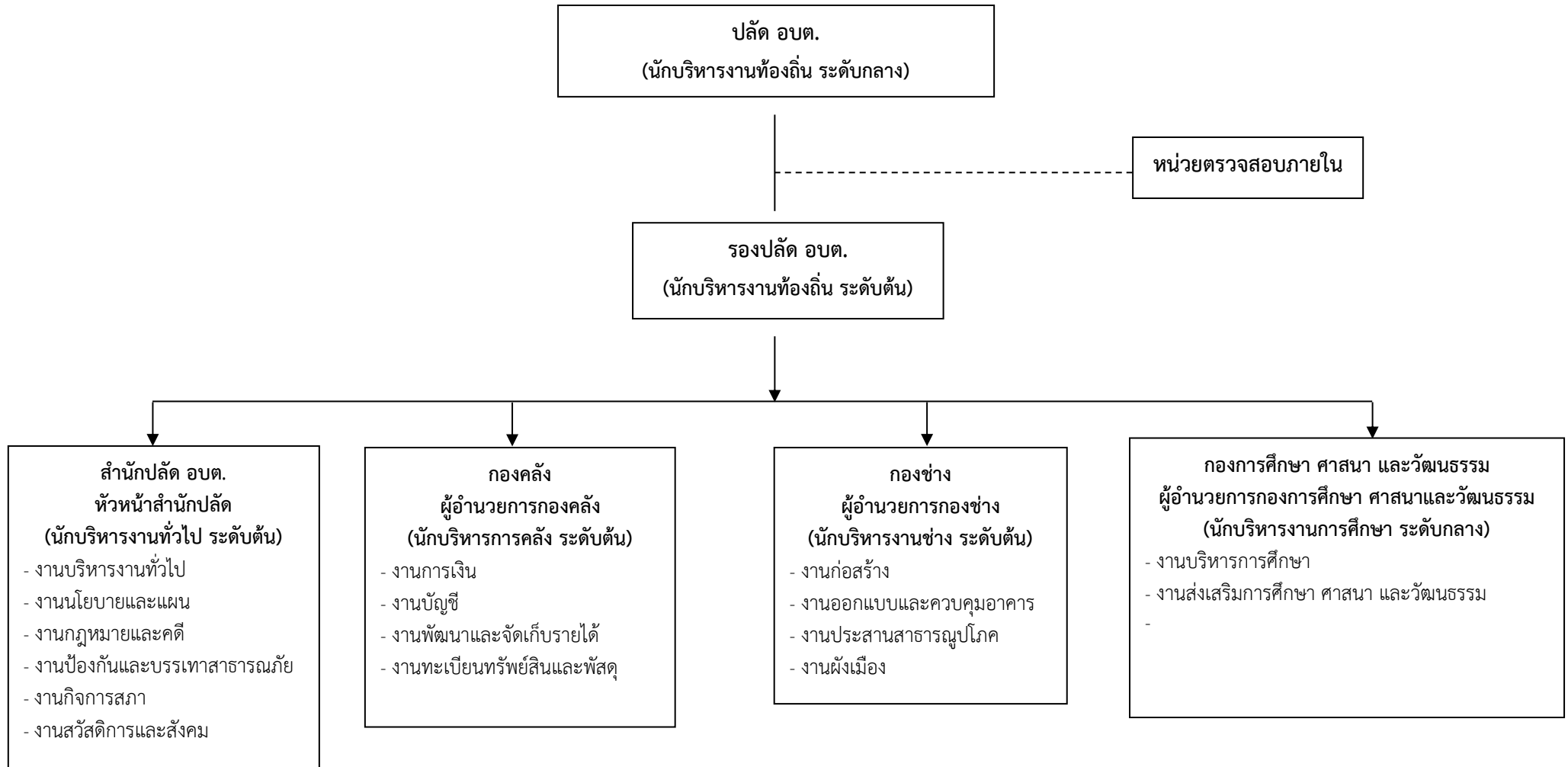
ส่วนราชการ	กรอบอัตรากำลังเดิม	กรอบอัตรากำลังตำแหน่งที่คาดว่าจะต้องใช้ในช่วงระยะเวลา ๓ ปี ข้างหน้า			อัตรากำลังคนเพิ่ม/ลด			หมายเหตุ
		๒๕๖๗	๒๕๖๘	๒๕๖๙	๒๕๖๗	๒๕๖๘	๒๕๖๙	
ปลัดองค์การบริหารส่วนตำบล (นักบริหารงานท้องถิ่น ระดับกลาง)	๑	๑	๑	๑	-	-	-	
รองปลัดองค์การบริหารส่วนตำบล (นักบริหารงานท้องถิ่น ระดับต้น)	๑	๑	๑	๑	-	-	-	
สำนักปลัด อบต. (๐๑)								
หัวหน้าสำนักปลัด (นักบริหารงานทั่วไป ระดับต้น)	๑	๑	๑	๑	-	-	-	
นักวิเคราะห์นโยบายและแผน (ปก.)	๑	๑	๑	๑	-	-	-	
นักทรัพยากรบุคคล (ชก.)	๑	๑	๑	๑	-	-	-	
นิติกร (ชก.)	๑	๑	๑	๑	-	-	-	
นักพัฒนาชุมชน (ชก.)	๑	๑	๑	๑	-	-	-	
นักจัดการงานทั่วไป (ปก./ชก.)	-	-	-	๑	-	-	+๑	กำหนดเพิ่ม
เจ้าพนักงานสาธารณสุข (ปง./ชง.)	-	๑	๑	๑	-	-	-	(บัญชีกรมฯ)
เจ้าพนักงานธุรการ (ชง.)	๑	๑	๑	๑	-	-	-	
พนักงานจ้างตามภารกิจ								
ผู้ช่วยนักวิเคราะห์นโยบายและแผน	๑	๑	๑	๑	-	-	-	
ผู้ช่วยเจ้าพนักงานการเกษตร	๑	๑	๑	๑	-	-	-	
ผู้ช่วยเจ้าพนักงานธุรการ	๑	๑	๑	๑	-	-	-	
ผู้ช่วย จพง.ป้องกันและบรรเทาสาธารณภัย	๑	๑	๑	๑	-	-	-	
ผู้ช่วยเจ้าพนักงานพัฒนาชุมชน	๑	๑	๑	๑	-	-	-	
ผู้ช่วยเจ้าพนักงานสาธารณสุข	-	-	-	๑	-	-	+๑	กำหนดเพิ่ม
พนักงานจ้างทั่วไป								
พนักงานขับรถยนต์	๑	๑	๑	๑	-	-	-	
ภารโรง	๑	๑	๑	๑	-	-	-	
คนงานทั่วไป	๑	๑	๑	๑	-	-	-	
แม่บ้าน	๑	๑	๑	๑	-	-	-	
คนงานทั่วไป (พนักงานขับรถยนต์)	-	-	-	๑	-	-	+๑	กำหนดเพิ่ม

ส่วนราชการ	กรอบ อัตรา กำลัง เดิม	กรอบอัตราตำแหน่งที่ คาดว่าจะต้องใช้ในช่วง ระยะเวลา ๓ ปี ข้างหน้า			อัตรากำลังคน เพิ่ม/ลด			หมายเหตุ
		๒๕๖๗	๒๕๖๘	๒๕๖๙	๒๕๖๗	๒๕๖๘	๒๕๖๙	
กองคลัง (๐๔)								
ผู้อำนวยการกองคลัง (นักบริหารงานการคลัง ระดับต้น)	๑	๑	๑	๑	-	-	-	
นักวิชาการเงินและบัญชี (ชก.)	๑	๑	๑	๑	-	-	-	
นักวิชาการพัสดุ (ปก./ชก.)	-	๑	๑	๑	-	-	-	
เจ้าพนักงานการเงินและบัญชี (ชง.)	๑	๑	๑	๑	-	-	-	
เจ้าพนักงานพัสดุ (ชง.)	๑	๑	๑	๑	-	-	-	
นักวิชาการจัดเก็บรายได้ (ปก./ชก.)	-	๑	๑	๑		-	-	
พนักงานจ้างตามภารกิจ								
ผู้ช่วยเจ้าพนักงานจัดเก็บรายได้	๑	๑	๑	๑	-	-	-	
ผู้ช่วยเจ้าพนักงานการเงินและบัญชี	๑	๑	๑	๑	-	-	-	
ผู้ช่วยเจ้าพนักงานพัสดุ	๑	๑	๑	๑	-	-	-	
กองช่าง (๐๕)								
ผู้อำนวยการกองช่าง (นักบริหารงานช่าง ระดับต้น)	-	๑	๑	๑	-	-	-	บัญชีกรมฯ
นายช่างโยธา (พง.)	๑	๑	๑	๑	-	-	-	
เจ้าพนักงานประปา (ชง.)	๑	๑	๑	๑	-	-	-	
พนักงานจ้างตามภารกิจ								
ผู้ช่วยนายช่างโยธา	๑	๑	๑	๑	-	-	-	
ผู้ช่วยนายช่างไฟฟ้า	๑	๑	๑	๑	-	-	-	
ผู้ช่วยนายช่างสำรวจ	๑	๑	๑	๑	-	-	-	
ผู้ช่วยเจ้าพนักงานธุรการ	๑	๑	๑	๑	-	-	-	
พนักงานผลิตน้ำประปา (ทักษะ)	๑	๑	๑	๑	-	-	-	
พนักงานจ้างทั่วไป								
คนงานทั่วไป	-	๑	๑	๑	-	-	-	
กองการศึกษา ศาสนาและวัฒนธรรม (๐๘)								
ผู้อำนวยการกองการศึกษาฯ (นักบริหารงานการศึกษา ระดับกลาง)	๑	๑	๑	๑	-	-	-	
นักวิชาการศึกษา (ปก.)	๑	๑	๑	๑	-	-	-	
เจ้าพนักงานการเงินและบัญชี (พง./ชง.)	๑	-	๑	๑	-	-	-	
พนักงานจ้างตามภารกิจ								
ผู้ช่วยเจ้าพนักงานธุรการ	๑	๑	๑	๑	-	-	-	

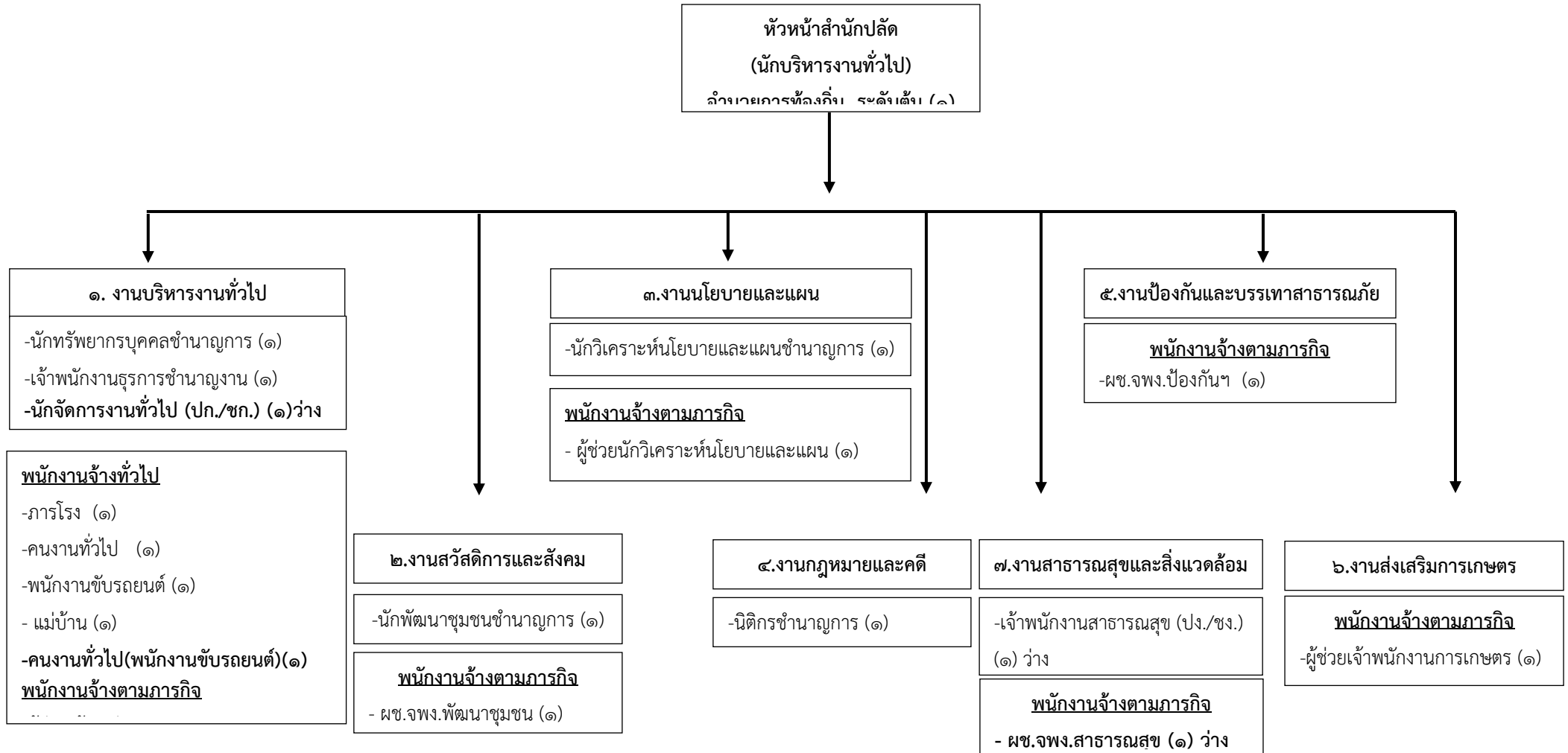
ส่วนราชการ	กรอบ อัตรา กำลัง เดิม	กรอบอัตราตำแหน่งที่คาดว่าจะต้องใช้ในช่วง ระยะเวลา ๓ ปี ข้างหน้า			อัตรากำลังคน เพิ่ม/ลด			หมายเหตุ
		๒๕๖๗	๒๕๖๘	๒๕๖๙	๒๕๖๗	๒๕๖๘	๒๕๖๙	
<u>กองการศึกษา ศาสนาและวัฒนธรรม</u> (๐๘) <u>ศูนย์พัฒนาเด็กเล็ก อบต.ไผ่</u> ผู้อำนวยการศูนย์พัฒนาเด็กเล็ก ครู	- ๒	๑ ๒	๑ ๒	๑ ๒	- -	- -	- -	
<u>พนักงานจ้างตามภารกิจ</u> ผู้ช่วยครูผู้ช่วย	๑	๑	๑	๑	-	-	-	
<u>ผู้ดูแลเด็ก (ผู้มีทักษะ)</u>	-	-	-	๑	-	-	+๑	กำหนดเพิ่ม
<u>พนักงานจ้างทั่วไป</u> ผู้ดูแลเด็ก	๑	๑	๑	๑	-	-	-	
<u>หน่วยตรวจสอบภายใน (๑๒)</u> นักวิชาการตรวจสอบภายใน (ชก.)	๑	๑	๑	๑	-	-	-	
รวม	๓๙	๔๕	๔๖	๕๐	-	-	+๔	

๑๐. แผนภูมิโครงสร้างการแบ่งส่วนราชการตามแผนอัตรากำลัง ๓ ปี

โครงสร้างส่วนราชการ อบต.สามัญ



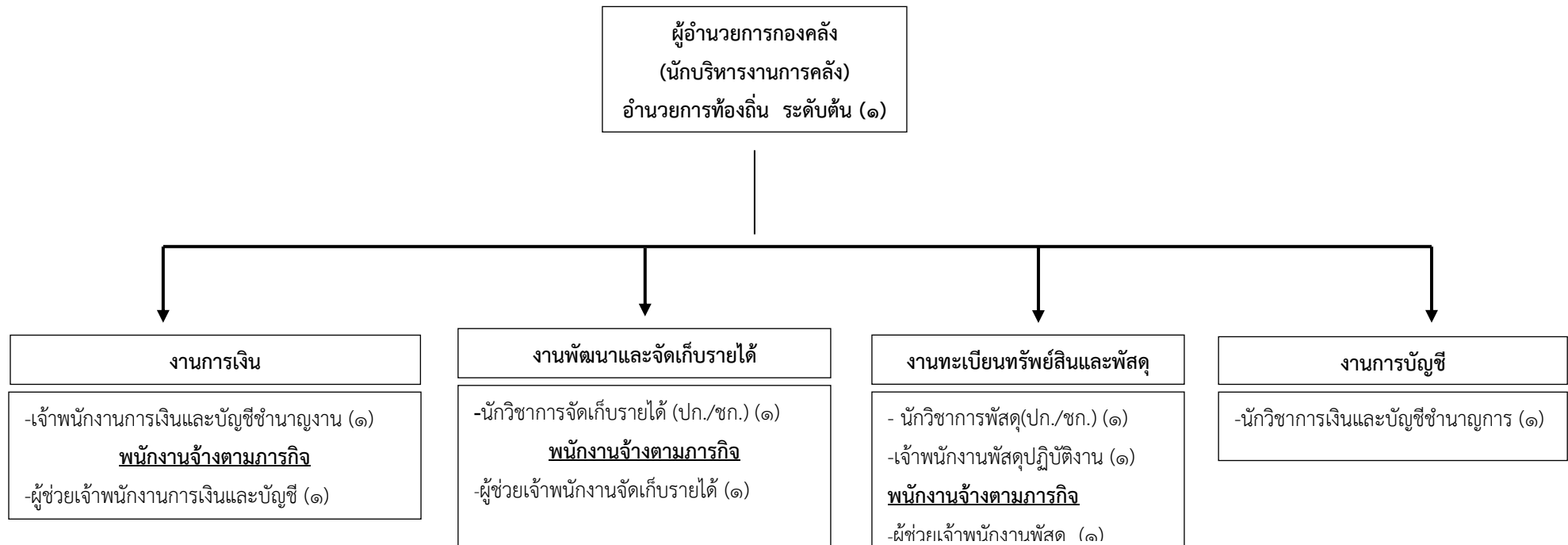
โครงสร้างสำนักปลัด อบต.



ระดับ	อำนาจการท้องถิ่น			วิชาการ				ทั่วไป		พนักงานจ้าง		รวม
	ต้น	กลาง	สูง	ปฏิบัติการ	ชำนาญการ	ชำนาญการพิเศษ	เชี่ยวชาญ	ปฏิบัติงาน	ชำนาญงาน	ภารกิจ	ทั่วไป	
จำนวน	๑	-	-		๔	-	-		๑	๕	๔	๑๕

๒๖

โครงสร้างกองคลัง

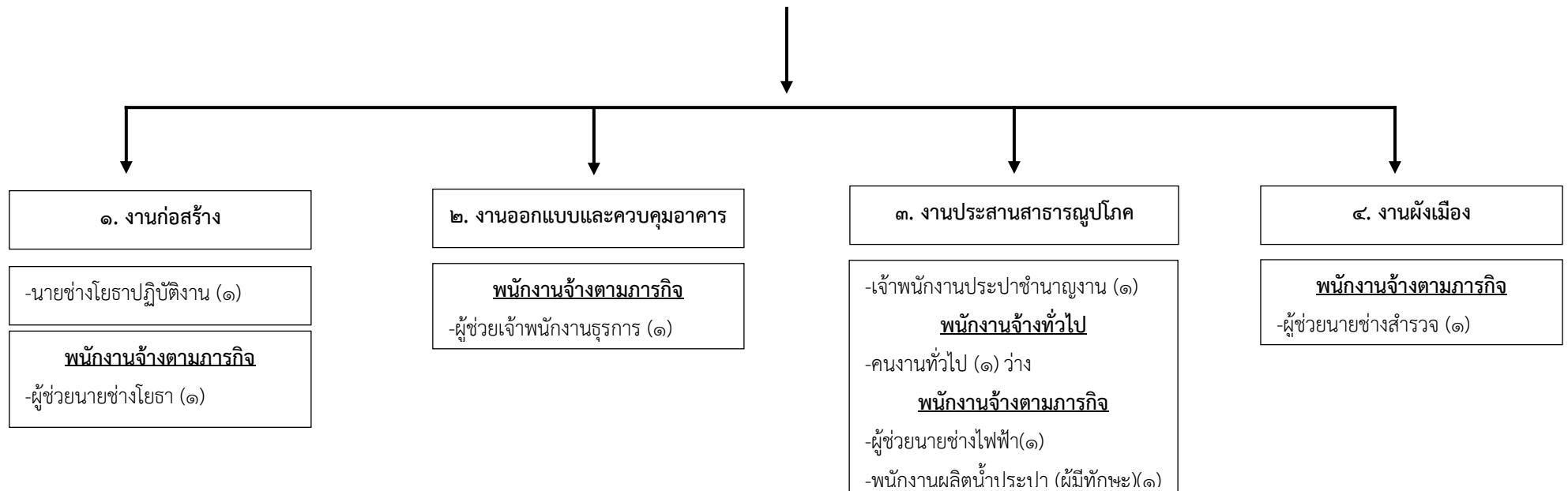


ระดับ	อำนาจการท้องถิ่น	วิชาการ	ทั่วไป	พนักงานจ้าง	รวม

	ต้น	กลาง	สูง	ปฏิบัติการ	ชำนาญการ	ชำนาญการพิเศษ	เชี่ยวชาญ	ปฏิบัติงาน	ชำนาญงาน	ภารกิจ	ทั่วไป	
จำนวน	๑	-	-	-	๑	-	-	-	๒	๓	-	๗

โครงสร้างกองช่าง

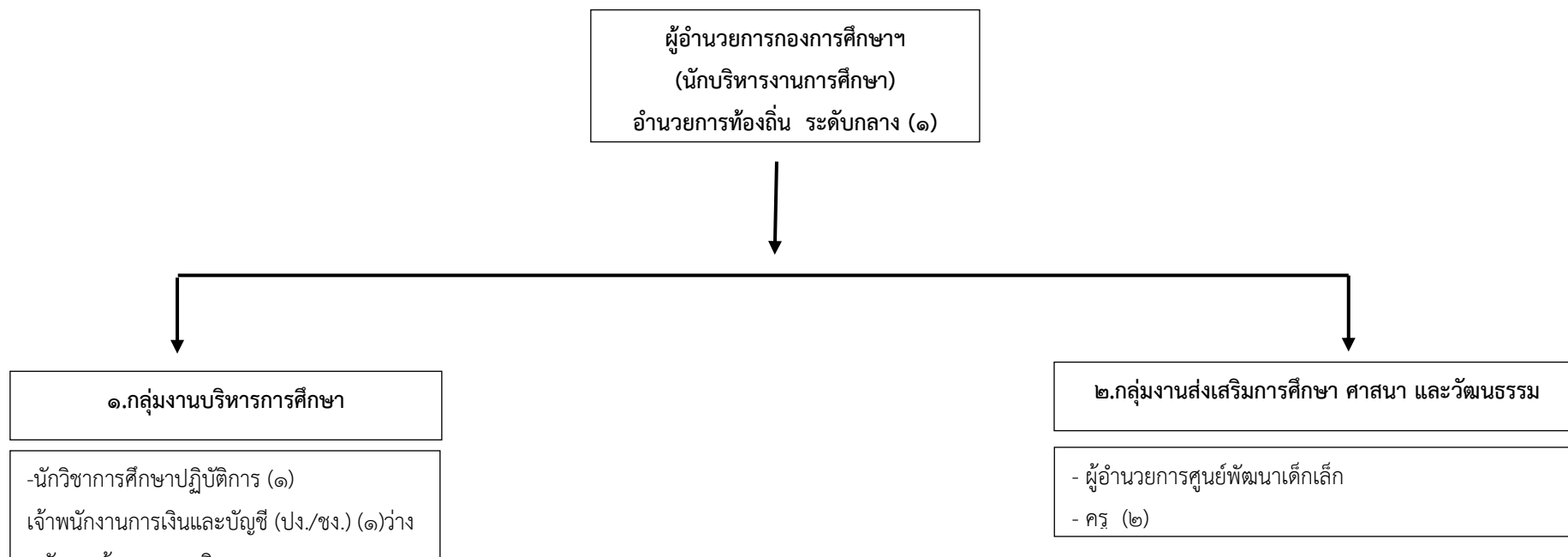
ผู้อำนวยการกองช่าง
(นักบริหารงานช่าง)
อำนาจการท้องถิ่น ระดับต้น (๑)



ระดับ	อำนาจการท้องถิ่น			วิชาการ				ทั่วไป		พนักงานจ้าง		รวม
	ต้น	กลาง	สูง	ปฏิบัติการ	ชำนาญการ	ชำนาญการพิเศษ	เชี่ยวชาญ	ปฏิบัติงาน	ชำนาญงาน	ภารกิจ	ทั่วไป	
จำนวน	๑	-	-	-	-	-	-	๑	๑	๕	-	๘

๒๘

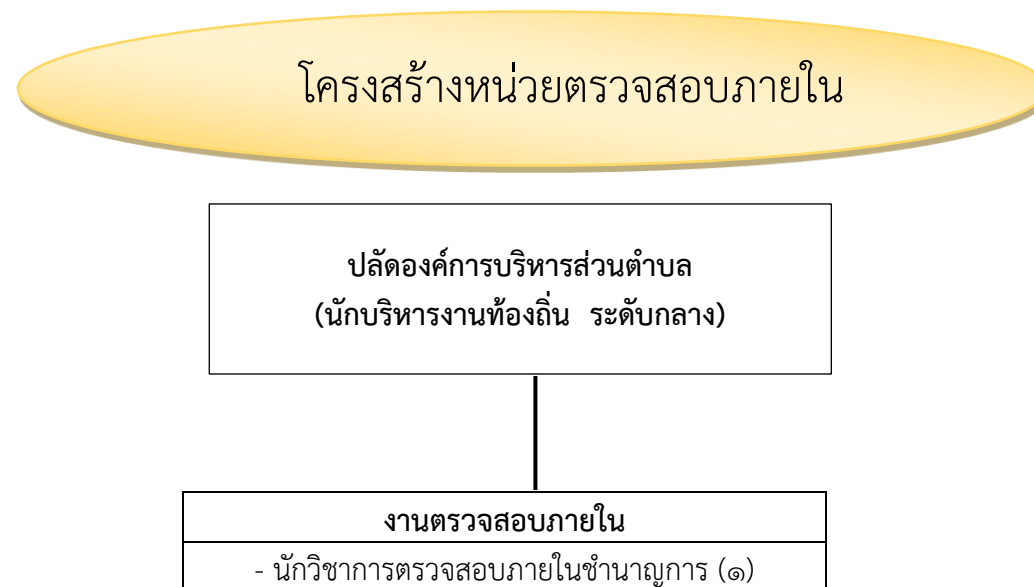
โครงสร้างกองการศึกษา ศาสนาและวัฒนธรรม



พนักงานจ้างตามภารกิจ/พนักงานจ้างทั่วไป

- ผู้ช่วยครูผู้ช่วย (๑)
- ผู้ดูแลเด็ก (๑)
- ผู้ช่วยคือ (อื่นๆ) (-)

ระดับ	อำนาจการท้องถิ่น			วิชาการ				ทั่วไป		พนักงานจ้าง		รวม
	ต้น	กลาง	สูง	ปฏิบัติการ	ชำนาญการ	ชำนาญการพิเศษ	เชี่ยวชาญ	ปฏิบัติงาน	ชำนาญงาน	ภารกิจ	ทั่วไป	
จำนวน	๑	-	-	-	๒	๑	-	-	-	๒	๑	๗



--

ระดับ	อำนาจการท้องถิ่น			วิชาการ				ทั่วไป		พนักงานจ้าง		รวม
	ต้น	กลาง	สูง	ปฏิบัติการ	ชำนาญการ	ชำนาญการพิเศษ	เชี่ยวชาญ	ปฏิบัติงาน	ชำนาญงาน	ภารกิจ	ทั่วไป	
จำนวน	-	-	-	-	๑	-	-	-	-	-	-	๑

๑๒. แนวทางการพัฒนาพนักงานส่วนตำบล และพนักงานจ้าง

องค์การบริหารส่วนตำบลไม่ กำหนดแนวทางการพัฒนาพนักงานส่วนตำบล ข้าราชการครู บุคลากรทางการศึกษา ลูกจ้างและพนักงานจ้าง ทุกประเภทตำแหน่งทุกสายงาน และทุกระดับ ให้ได้มีโอกาสได้รับการพัฒนาเพื่อเพิ่มพูนความรู้ ทักษะทัศนคติที่ดี มีคุณธรรมและจริยธรรม อันจะทำให้การปฏิบัติหน้าที่ ของพนักงานส่วนตำบล ลูกจ้าง และพนักงานจ้าง เป็นไปอย่างมีประสิทธิภาพ ประสิทธิภาพ โดยจัดทำแผนพัฒนาพนักงานส่วนท้องถิ่นตามที่กฎหมายกำหนด มีระยะเวลา ๓ ปี สอดคล้องกับระยะเวลาของแผนอัตรากำลัง ๓ ปี

การพัฒนาพนักงานส่วนตำบล ข้าราชการครู บุคลากรทางการศึกษา ลูกจ้าง และพนักงานจ้าง นอกจากจะพัฒนา ด้านความรู้ทั่วไปในการปฏิบัติงาน ด้านความรู้และทักษะเฉพาะของงานในแต่ละตำแหน่ง ด้านการบริหาร ด้านคุณสมบัติส่วนตัว ด้านคุณธรรมและจริยธรรมแล้ว องค์การปกครองส่วนท้องถิ่นต้องตระหนักถึงการพัฒนาตามนโยบายของรัฐบาล จังหวัดประกอบด้วย เช่น การพัฒนาทักษะ ด้านดิจิทัลของข้าราชการหรือพนักงานส่วนท้องถิ่น ข้าราชการครูหรือพนักงานครู บุคลากรทางการศึกษา ลูกจ้างและพนักงานจ้าง เพื่อปรับเปลี่ยนเป็นรัฐบาลดิจิทัล ตามมติคณะรัฐมนตรีในการประชุม เมื่อวันที่ ๒๖ กันยายน ๒๕๖๐ และแผนรัฐบาลดิจิทัลของประเทศไทย พ.ศ.๒๕๖๖ - ๒๕๗๐ ดังนั้น องค์การบริหารส่วนตำบลไม่ จึงจำเป็นต้องพัฒนาระบบราชการส่วนท้องถิ่นไปสู่การขับเคลื่อนรัฐบาลดิจิทัล เช่นกัน โดยกำหนดแนวทางการพัฒนาบุคลากรเพื่อส่งเสริมการทำงานโดยยึดหลักธรรมาภิบาล เพื่อประโยชน์สุขของประชาชนเป็นหลัก กล่าวคือ

๑. เป็นองค์กรที่เปิดกว้างและเชื่อมโยงกัน ต้องมีความเปิดเผยโปร่งใสในการทำงานโดยบุคคลภายนอกสามารถเข้าถึงข้อมูลข่าวสารของทางราชการหรือมีการแบ่งปันข้อมูลซึ่งกันและกัน และสามารถ เข้ามาตรวจสอบการทำงานได้ ตลอดจนเปิดกว้างให้กลไกหรือภาคส่วนอื่น ๆ เช่น ภาคเอกชน ภาคประชาสังคม ได้เข้ามามีส่วนร่วมและโอนถ่ายภารกิจที่ภาครัฐไม่ควรดำเนินการเองออกไปให้แก่ภาคส่วน อื่น ๆ เป็นผู้รับผิดชอบดำเนินการแทน โดยการจัดระเบียบความสัมพันธ์ในเชิงโครงสร้างให้สอดคล้องกับการทำงานในแนวระนาบในลักษณะของเครือข่ายมากกว่าตามสายการบังคับบัญชาในแนวดิ่ง ขณะเดียวกันก็ยังคงเชื่อมโยงการทำงานภายในภาครัฐด้วยกันเองให้มีเอกภาพและสอดคล้องประสานกัน ไม่ว่าจะเป็นราชการบริหารส่วนกลาง ส่วนภูมิภาค และส่วนท้องถิ่นด้วยกันเอง

๒. ยึดประชาชนเป็นศูนย์กลาง ต้องทำงานในเชิงรุกและมองไปข้างหน้า โดยตั้งคำถามกับตนเองเสมอว่า ประชาชนจะได้อะไร มุ่งเน้นแก้ไข ปัญหาความต้องการและตอบสนองความต้องการของประชาชน โดยไม่ต้องรอให้ประชาชนเข้ามาติดต่อขอรับบริการหรือร้องขอความช่วยเหลือจากองค์กรปกครองส่วนท้องถิ่น รวมทั้งใช้ประโยชน์จากข้อมูลของทางราชการและระบบดิจิทัลสมัยใหม่ในการจัดบริการสาธารณะที่ตรงกับความต้องการของประชาชน พร้อมทั้งอำนวยความสะดวกโดยมีการเชื่อมโยงกันเองของทุกส่วนราชการ เพื่อให้บริการต่าง ๆ สามารถเสร็จสิ้นในจุดเดียว ประชาชนสามารถเรียกใช้บริการขององค์กรปกครองส่วนท้องถิ่นได้ตลอดเวลาตามความต้องการของตนและผ่านการติดต่อได้หลายช่องทางผสมผสานกัน ไม่ว่าจะเป็นติดต่อมาด้วยตนเอง อินเทอร์เน็ต เว็บไซต์ โซเชียลมีเดีย หรือแอปพลิเคชันทางโทรศัพท์มือถือ เป็นต้น

๓. องค์กรที่มีขีดสมรรถนะสูงและทันสมัย ต้องทำงานอย่างเตรียมการณไว้ล่วงหน้ามีการวิเคราะห์ความเสี่ยง สร้างนวัตกรรมหรือความคิดริเริ่มและประยุกต์องค์ความรู้ ในแบบสหสาขาวิชาเข้ามาใช้ในการตอบโต้กับโลกแห่งการเปลี่ยนแปลงอย่างฉับพลัน เพื่อสร้างคุณค่ามีความยืดหยุ่น และความสามารถในการตอบสนองกับสถานการณ์ต่าง ๆ ได้อย่างทันเวลาตลอดจนเป็นองค์กรที่มีขีดสมรรถนะสูง และปรับตัวเข้าสู่สภาพความเป็นสำนักงานสมัยใหม่ รวมทั้งทำให้บุคลากรมีความผูกพันต่อการปฏิบัติราชการ และปฏิบัติหน้าที่ได้อย่างเหมาะสมกับบทบาทของตน

๔. การกำหนดแนวทางการพัฒนาทักษะด้านดิจิทัล

ให้ถือปฏิบัติตามหนังสือสำนักงาน ก.พ. ที่ นร ๑๐๑๓.๔/๔๒ ลงวันที่ ๕ พฤษภาคม ๒๕๖๓ เรื่อง เครื่องมือสำรวจทักษะด้านดิจิทัลของข้าราชการและบุคลากรภาครัฐด้วยตนเอง (Digital Government Skill Self-Assessment) โดยให้องค์กรปกครองส่วนท้องถิ่นใช้เป็นแนวทางการพัฒนาทักษะด้านดิจิทัลของข้าราชการและบุคลากรภาครัฐ เพื่อปรับเปลี่ยนเป็นรัฐบาลดิจิทัล ตามมติคณะรัฐมนตรีในการประชุมเมื่อวันที่ ๒๖ กันยายน ๒๕๖๐

ทั้งนี้ วิธีการพัฒนาอาจใช้วิธีการใด วิธีการหนึ่งหรือหลายวิธีก็ได้ เช่น การปฐมนิเทศ การฝึกอบรม การศึกษาดูงาน การประชุมเชิงปฏิบัติการ เป็นต้น โดยแนวทางการพัฒนาบุคลากรให้อธิบายในภาพรวม ในส่วนรายละเอียดให้กำหนดไว้ในแผนพัฒนาบุคลากรองค์กรปกครองส่วนท้องถิ่น ๓ ปี

๑๓. ประกาศคุณธรรม จริยธรรมของพนักงานส่วนตำบล และพนักงานจ้าง

พนักงานส่วนตำบล และพนักงานจ้าง ขององค์การบริหารส่วนตำบลไฟ มีหน้าที่ดำเนินการ ให้เป็นไปตามกฎหมายเพื่อรักษาประโยชน์ส่วนรวมและประเทศชาติ อำนวยความสะดวก และให้บริการแก่ประชาชน ตามหลักธรรมาภิบาล โดยจะต้องยึดมั่นในค่านิยมหลักของมาตรฐานจริยธรรม ดังนี้

- ๑. การยึดมั่นในคุณธรรมและจริยธรรม
- ๒. การมีจิตสำนึกที่ดี ซื่อสัตย์ สุจริต และรับผิดชอบ
- ๓. การยึดถือประโยชน์ของประเทศไทยเหนือกว่าประโยชน์ส่วนตน และไม่มีผลประโยชน์ทับซ้อน
- ๔. การยื่นหยัดทำในสิ่งที่ถูกต้อง เป็นธรรม และถูกกฎหมาย
- ๕. การให้บริการแก่ประชาชนด้วยความรวดเร็ว มีอัธยาศัย และไม่เลือกปฏิบัติ
- ๖. การให้ข้อมูลข่าวสารแก่ประชาชนอย่างครบถ้วน ถูกต้อง และไม่บิดเบือนข้อเท็จจริง
- ๗. กรมุ่งผลสัมฤทธิ์ของงาน รักษามาตรฐาน มีคุณภาพโปร่งใส และตรวจสอบได้
- ๘. การยึดมั่นในระบอบประชาธิปไตยอันมีพระมหากษัตริย์ทรงเป็นประมุข
- ๙. การยึดมั่นในหลักจรรยาวิชาชีพขององค์กร

ทั้งนี้ การฝ่าฝืนหรือไม่ปฏิบัติตามประมวลจริยธรรม ให้ถือว่าเป็นการกระทำผิดทางวินัย

ภาคผนวก

